

# MD

\*El contenido de este documento ha sido sometido a un proceso de seudonimización de datos en cumplimiento de lo dispuesto en el Reglamento Europeo de Protección de Datos (2016/679)

## MEMORIA DESCRIPTIVA

### MD01 AGENTES

#### MD02 INFORMACIÓN PREVIA

OBJETO.

ANTECEDENTES.

ENTORNO FÍSICO.

SITUACIÓN

FORMA Y SUPERFICIE

TOPOGRAFÍA

DATOS DEL EDIFICIO.

ASPECTOS HISTÓRICOS.

CARACTERÍSTICAS GENERALES.

DESCRIPCIÓN CONSTRUCTIVA.

ESTADO DE CONSERVACIÓN Y LESIONES.

SUPERFICIES ÚTILES Y CONSTRUIDAS.

SERVICIOS URBANÍSTICOS.

PREEXISTENCIAS AMBIENTALES.

DATOS URBANÍSTICOS.

#### MD03 EL PROYECTO

DESCRIPCIÓN GENERAL

DESCRIPCIÓN BÁSICA.

USOS CARACTERÍSTICOS Y SECUNDARIOS.

PROGRAMA.

RELACIÓN CON EL ENTORNO.

SOLUCIÓN ADOPTADA

CRITERIOS FUNCIONALES.

CRITERIOS COMPOSITIVOS.

CRITERIOS CONSTRUCTIVOS.

SUPERFICIES

ÚTILES Y CONSTRUIDAS

CUMPLIMIENTO DE LA NORMATIVA.

URBANÍSTICA

CTE

OTRAS NORMATIVAS

REGLAMENTOS

#### MD04 PRESTACIONES DEL EDIFICIO

SE\_SEGURIDAD ESTRUCTURAL.

SI\_SEGURIDAD EN CASO DE INCENDIO.

SU\_SEGURIDAD DE UTILIZACIÓN.

HS\_SALUBRIDAD

HE\_AHORRO DE ENERGÍA

#### MD05 PLANIFICACIÓN Y CLASIFICACIÓN

PRESUPUESTO.

PLAN DE OBRA.

PLAZOS DE EJECUCIÓN Y GARANTÍA.

CLASIFICACIÓN DEL CONTRATISTA.

CLASIFICACIÓN DE OBRA.

**MD01 AGENTES**

+	Documento:	PROYECTO DE: <b>FASE II REMODELACIÓN DEL PABELLÓN POLIDEPORTIVO MUNICIPAL DE EL BURGO DE EBRO</b> Ref 2021_35 Fecha. 2021_06  Dirección: CALLE CORTES DE ARAGÓN Nº84 50730 EL BURGO DE EBRO (ZARAGOZA) RC 8346101XM8084N0001AG
+	Solicitantes:	<b>EXCMO. AYUNTAMIENTO DE EL BURGO DE EBRO</b> CIF: P-50062001  Dirección: CALLE MAYOR Nº107 50730, EL BURGO DE EBRO (ZARAGOZA)
+	Equipo redactor:	<b>GRUPO GEN ARQUITECTURA S. COOP.</b>  CIF: F-99512964 Colegiado: 010210 COAA  NIF: xxxxxxxxxxxxxx(Arquitecto) Colegiado: xxxxxxxxxxxxxx  NIF: xxxxxxxxxxxxxx (Arquitecto) Colegiado: xxxxxxxxxxxxxx  NIF: xxxxxxxxxxxxxx(Arquitecto) Colegiado: xxxxxxxxxxxxxx  Dirección 01: PLAZA ADULA Nº12, LOCAL, 50740 FUENTES DE EBRO (ZARAGOZA) Numero de contacto: 876 446 967/ 627 077 044  Dirección 02: CALLE BAJA Nº10, LOCAL B, 50290 ÉPILA (ZARAGOZA) Numero de contacto: 876 611 464 / 647 412 434

## MD02 INFORMACIÓN PREVIA

### OBJETO

El presente documento se redacta por encargo del Excelentísimo Ayuntamiento de El Burgo de Ebro, con objeto de definir los aspectos técnicos y constructivos para la ejecución de la Fase II de Remodelación del Pabellón Polideportivo Municipal, situado en calle Cortes de Aragón nº84.

El objeto de esta Fase II, es terminar de ampliar y remodelar el gimnasio municipal, ubicado en la planta primera del edificio de vestuarios del complejo polideportivo.

Cabe resaltar que, en la Fase I, se realizó una primera intervención de mejora de la accesibilidad de la planta 1, donde se ubica el gimnasio, a través de la instalación de un ascensor, y la ampliación de la superficie cerrada del gimnasio, mediante la ocupación de 4 terrazas traseras de planta primera, las cuales quedaron en fase de cerramientos y cubierta, preparadas para terminar en esta nueva fase II.

Las soluciones adoptadas se han comentado ampliamente con los promotores, habiéndose llegado al acuerdo para la redacción de los Proyectos Básico y de Ejecución.

### ANTECEDENTES

- En mayo de 2021, se realiza la primera toma de datos, realizando la planimetría del Estado Actual del complejo deportivo.
- En mayo de 2021 por parte del Excmo. Ayuntamiento de EL Burgo de Ebro, se nos facilita el proyecto de Ejecución original del año 1990, y la planimetría del Modificado de proyecto del año 1991, ambas firmadas por el arquitecto D. Miguel Ángel Navarro Trallero.
- En mayo de 2021, se realizan las primeras propuestas generales.
- En junio de 2021 se realiza una cata en la ubicación propuesta del ascensor, para conocer la altura disponible de la cimentación del edificio, para evitar interferencias entre ellos.
- En junio de 2021, se redacta este proyecto básico y de ejecución de la Fase I.
- Desde diciembre de 2021 a 23 de mayo de 2022 se ejecutan las obras de la Fase I.
- En junio de 2022 se empieza a ejecutar este proyecto, tomando los datos necesarios.
- En septiembre de 2022 se redacta este proyecto básico y de ejecución de la Fase II.

### ENTORNO FÍSICO

#### SITUACIÓN

El edificio a acondicionar se encuentra en el término municipal de El Burgo de Ebro, en la calle Cortes de Aragón nº84. Las obras se llevarán en la parcela propiedad del promotor con referencia catastral xxxxxxxxxxxxxxxxxxxxxxxx Las obras sólo contemplan una intervención parcial en la planta primera del edificio de vestuarios adosado a la nave de polideportivo. La actuación se centra en la ampliación y remodelación del gimnasio municipal, ubicado en esta planta primera.

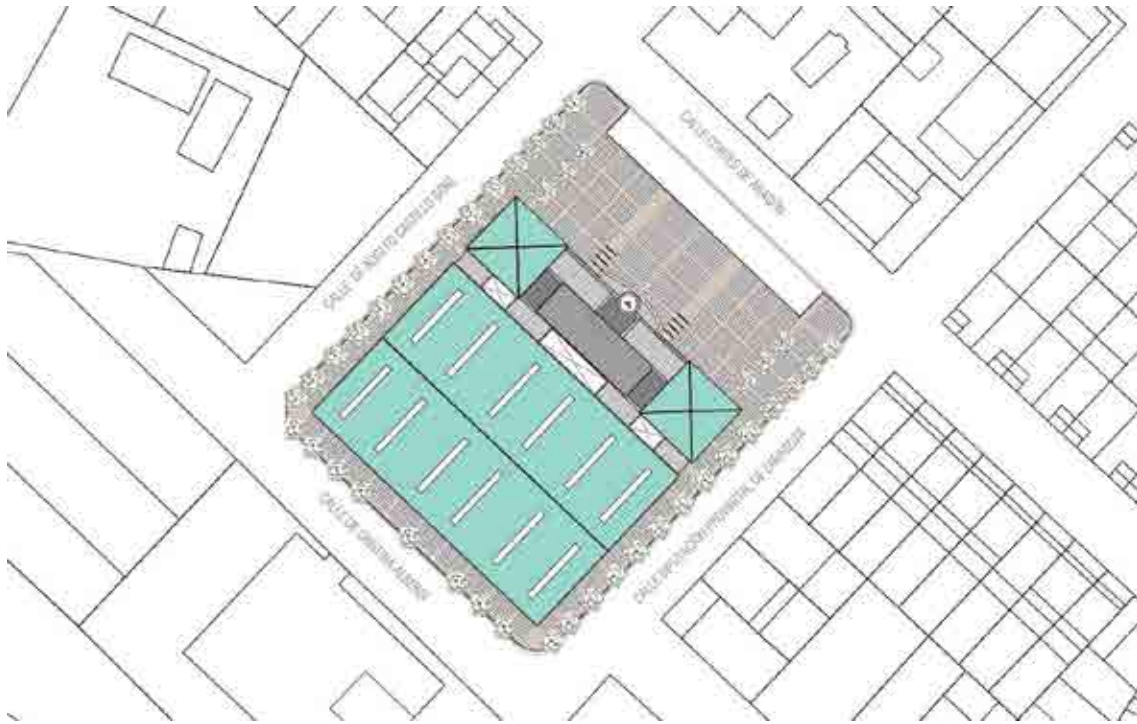
#### FORMA Y SUPERFICIE

La parcela tiene forma rectangular, y tiene una superficie de 1937 m<sup>2</sup>. Queda ocupada en todo su perímetro, por el complejo del Pabellón Polideportivo, el cual está formado por dos edificaciones colindantes unidas entre sí a través de 3 patios. Estos edificios son la Nave del polideportivo, donde se ubican las pistas deportivas y un graderío telescópico, y el edificio de servicios, el cual alberga en PB los vestuarios, aseos, y un bar cafetería, y en P1 el gimnasio municipal formado por una sala de musculación y dos salas polivalentes, las cuales se usan como espacio para realizar parte del programa del propio gimnasio.

La superficie construida del complejo según catastro era de 2196 m<sup>2</sup> antes de las intervenciones. Las superficies se han modificado, ya que en la fase I, como se ha descrito, se ejecutó el cerramiento de 4 terrazas traseras aumentando la superficie construida total a 2.365,55m<sup>2</sup>.

Las medidas totales de las fachadas del complejo Polideportivo son:

Fachada lateral	N-O	43.40 m.
Fachada principal	N-E	45.60 m.
Fachada posterior	S-O	45.60 m.
Fachada lateral	S-E	43.40 m.



GOBIERNO DE ARAGON  
MINISTERIO DE HACIENDA

SECRETARÍA DE ENLACE DE TERRITORIO  
SECRETARÍA DE ENLACE DE TERRITORIO

### CONSULTA DESCRIPTIVA Y GRÁFICA DE DATOS CATASTRALES DE BIEN INMUEBLE

Referencia catastral:

---

**DATOS DESCRIPTIVOS DEL INMUEBLE**

**Localización:**  
CL CORTES DE ARAGON 84  
50730 EL BURGO DE EBRO (ZARAGOZA)

**Clase:** URBANO  
**Uso principal:** Deportivo  
**Superficie construida:** 2.196 m<sup>2</sup>  
**Año construcción:** 1999

**Construcción**

Datos	Escalas / Planta / Puerta	Superficie m <sup>2</sup>
DEPORTIVO	100101	1.800
DEPORTIVO	101101	396

**PARCELA**

**Superficie gráfica:** 1.907 m<sup>2</sup>  
**Participación del inmueble:** 100,00 %  
**Tipo:** Parcela construida sin dirección horizontal

Este documento no es una certificación catastral, pero sus datos pueden ser verificados a través del "Acceso a datos catastrales no protegidos de la SEC"

### TOPOGRAFÍA Y ACCESOS

La rasante natural de la parcela es prácticamente plana en las 4 calles que la rodean. La fachada principal N-E queda precedida por una amplia plaza peatonal, en donde se ubican los 2 accesos principales peatonales del edificio de servicios, por los cuales se tiene acceso a los vestuarios y al bar situado en la parte central. Se puede ver que la plaza tiene una pendiente simétrica desde el eje del edificio del 2% hacia los dos laterales.

Las fachadas laterales N-O y S-E, tienen una ligera pendiente de entre el 1,5% y el 2% en dirección Sur-oeste. En estas fachadas, que son prácticamente simétricas se ubican 2 acceso peatonales a 2 cuartos de servicios e instalaciones del edificio de servicios, y otros 2 accesos por fachada, de amplias dimensiones de evacuación de la nave polideportiva.

La fachada posterior S-O, es prácticamente plana, no observándose desnivel en la fachada. En esta fachada se sitúan otros dos accesos de grandes dimensiones de la nave polideportiva.

## DATOS DEL EDIFICIO

### ASPECTOS HISTÓRICOS

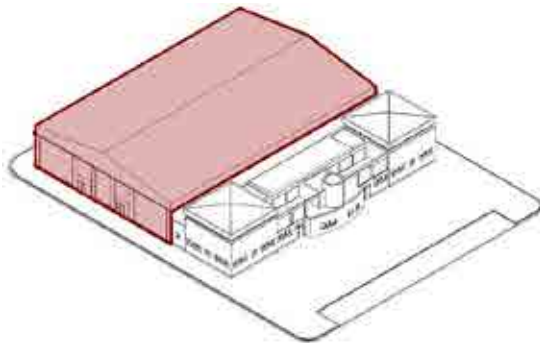
El complejo Polideportivo municipal de El Burgo de Ebro, es el equipamiento público que más masa social acoge al cabo del año, por sus numerosas actividades deportivas. Además de los eventos deportivos, hasta este año, se utilizaba como pabellón multiusos en el cual se celebraban eventos culturales y de festejos. También la actividad de gimnasio, y el bar, tienen un flujo diario de personas, que hacen que el complejo esté abierto casi durante todos los días del año.

Con la construcción del nuevo pabellón multiusos, este edificio dejara de tener un uso fuera del deportivo.

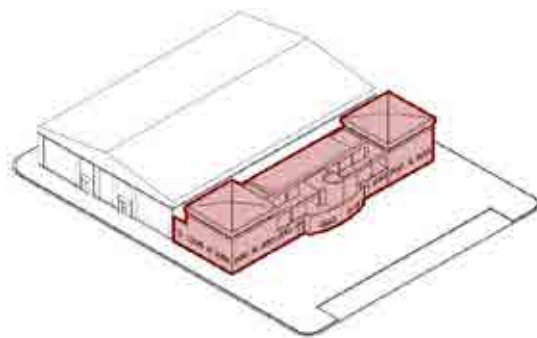
### CARACTERÍSTICAS GENERALES DEL EDIFICIO ORIGINAL

#### VOLUMETRÍA

Como se ha enumerado en los apartados anteriores, el complejo deportivo está formado por 2 edificaciones contiguas, unidas entre sí, a través de 3 patios que nutren de luz y ventilación las salas que albergan el programa de vestuarios, aseos y bar en planta baja, y gimnasio en la planta primera. La nave polideportiva también tiene 4 ventanales hacia este espacio, aunque situados en la proyección de las terrazas. El edificio de servicios, cuenta con dos volúmenes a doble altura en sus extremos, totalmente similares, que actualmente sirven como sala polivalente para el programa de gimnasio. Actualmente estas salas se comunican directamente desde los núcleos de escalera.



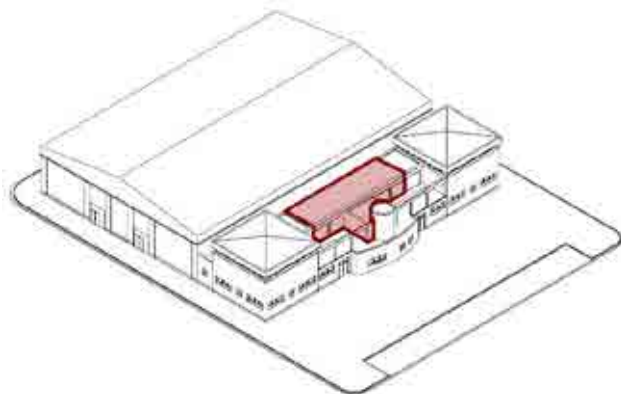
VOLUMETRÍA NAVE POLIDEPORTIVO.



VOLUMETRÍA EDIFICIO DE SERVICIOS.

Cabe resaltar que el volumen de la sala de musculación del gimnasio, es una ampliación posterior, del proyecto original, construida con un sistema de envolvente ligera de panel sándwich y cerchas metálicas en fachada y cubierta. Originalmente este espacio eran terrazas transitables. El acceso a esta sala central es a través de sus dos extremos, por las dos escaleras que tiene el edificio.

De esta ampliación no se tiene fecha exacta de ejecución.



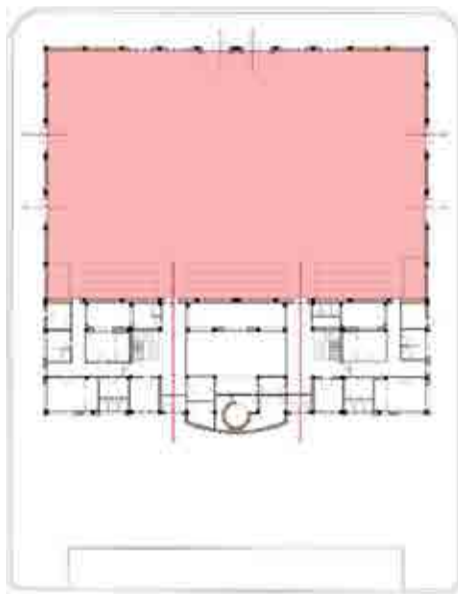
AMPLIACIÓN PARA LA SALA DE MUSCULACIÓN DEL GIMNASIO.

## DISTRIBUCIÓN Y PROGRAMA

**-Nave polideportiva:**

El espacio de la nave polideportiva, es un espacio diáfano de una superficie construida de 1348,80 m<sup>2</sup> con una altura media libre de 6,50 m. En este volumen se ubican las pistas deportivas, 3 graderíos telescópicos y dos almacenes laterales abiertos al espacio, cerrados perimetralmente por un vallado de chapa, donde se aloja el material para cubrir la pista en eventos de tipo cultural o festivos. Cuenta con 4 acceso desde el edificio de servicios, de los cuales los 2 de los extremos, son para la salida y entrada de los equipos y los 2 centrales, para la entrada y salida del público hacia los graderíos. Además de estos accesos, cuenta con 6 salidas de evacuación directa al exterior, 2 en cada fachada lateral y otros 2 en la fachada trasera. Los accesos de la fachada posterior, son puertas plegables en altura, permitiendo el acceso de grandes vehículos a dentro del polideportivo.

La iluminación y ventilación del espacio, se realiza a través de 4 ventanales situados en la parte superior de las fachadas y S-O, además de la iluminación cenital de 12 lucernarios de policarbonato en cubierta. **Originalmente la nave contaba con 4 ventanales en la fachada N-E, hacia las terrazas traseras, pero en la Fase I se taparon al cerrar los volúmenes de esas terrazas traseras.**



PLANTA BAJA, ACCESOS NAVE POLIDEPORTIVO.



PLANTA BAJA, PROGRAMA NAVE POLIDEPORTIVO.

**-Edificio de servicio:**

El edificio de servicios es el volumen que preside el complejo deportivo, siendo el acceso principal para los deportistas y espectadores, al cual, a través de dos puertas, se accede desde la plaza de calle Cortes de Aragón. Cuenta también con 2 accesos auxiliares por las fachadas laterales al cuarto de limpieza y al cuarto de eléctrico.

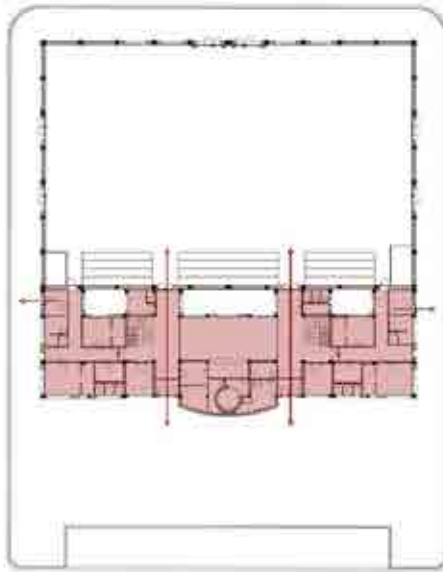
Tenía una superficie en planta baja de unos 552 m<sup>2</sup> construidos y de 382 m<sup>2</sup> en planta primera estando el resto de superficie de planta primera, ocupada por 6 terrazas. **En la Fase I, se realizó el cerrado de las 4 terrazas traseras y se cerró el volumen de un ascensor y cuarto de limpieza, aumentando la superficie construida de esta planta hasta 461,30 m<sup>2</sup>.**

Una de las características principales del edificio, es la simetría volumétrica que guarda desde su eje central, lo que genera que incluso el programa quede distribuido en esta disposición. Así pues, el edificio se distribuye en su planta baja en:

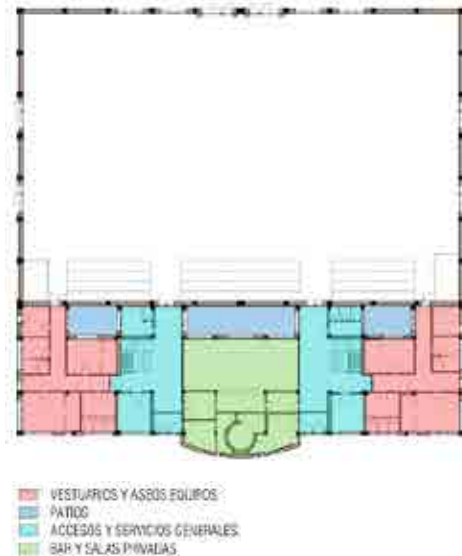
- Accesos y servicios generales: cuenta con 2 entradas, que dan acceso a 2 halles simétricos en los que se ubican las escaleras de subida a planta primera, 1 baño general (masculino en el lado izquierdo y femenino en el derecho), y 1 sala de instalaciones en cada lado. Desde este espacio, también se entra por los laterales, a la zona privada de aseo y vestuarios de los árbitros y equipos, y por el fondo a la nave polideportiva.
- Vestuarios y aseos equipos: en ambos lados existen 2 zonas independientes de vestuarios y aseos. El programa de cada uno de estos espacios, está formado por 2 vestuarios de equipos, dotados con zona de bancos y duchas, un baño general con 3 cabinas de inodoro y 2 lavabos, 1 vestuario con baño para árbitros, y una sala de apoyo que en un caso es almacén de limpieza y en otro una sala eléctrica. También en los distribuidores tienen unas jaulas de almacenaje de material deportivo.
- Bar y salas privadas: el centro del edificio, queda para el bar-cafetería, un despacho y una sala de telecomunicaciones. La sala del bar, es el espacio que comunica ambos lados del edificio, y actualmente tiene un cerramiento acristalado de aluminio, que permite climatizar este espacio. También tiene una zona de barra, abierta a la sala, que a su vez se sirve de una pequeña cocina

y 2 almacenes auxiliares. En esta zona también se encuentra un pequeño despacho-almacén con acceso desde el lado izquierdo, y simétricamente, al lado derecho, se ubica el cuarto de telecomunicaciones.

- Patios: Como ya se ha descrito, la nave polideportiva y el edificio de servicios, se comunican a través de 3 patios, que nutren de luz y ventilación las salas interiores del edificio. Los patios laterales, más reducidos vierten luz a 1 vestuario, el aseo general y el distribuidor, de cada uno de los lados, y el patio central vierte luz a la sala de bar y el hall principal.



PLANTA BAJA, ACCESOS EDIFICIO DE SERVICIOS.

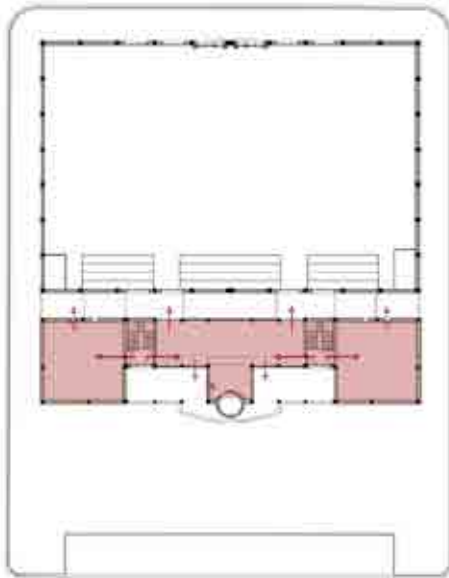


PLANTA BAJA, PROGRAMA EDIFICIO DE SERVICIOS.

El acceso a planta primera se realiza por las 2 escaleras generales situadas en la zona de accesos y servicios generales de cada lado. En planta primera, desde ambos halls de escaleras, se tiene acceso a la sala polivalente de cada lado, y de manera común, a la sala de gimnasio central. Desde las salas polivalentes se accedía a 2 de las terrazas traseras, y desde la sala de gimnasio, se accedía a 2 de las terrazas traseras, y a las 2 delanteras. **Después de la intervención de la Fase I, las 4 terrazas traseras pasaron a ser volúmenes cerrados, con lo que actualmente desde las salas polivalentes se accede a dichos espacios cubiertos diáfanos, al igual que desde el gimnasio se accede a los otros 2 volúmenes cerrados. También desde el hall de planta primera, actualmente se tiene acceso al nuevo ascensor y al cuarto de limpieza.**

Así pues, el edificio actualmente se distribuye en su planta primera en:

- Salas polivalentes: una en cada lado del edificio, las cuales son un espacio diáfano de unos 89 m<sup>2</sup>, de proporción cuadrada de 9,40x9,40 de lado y 4 m de altura libre, que actualmente se usan para absorber parte de las actividades del gimnasio.
- Gimnasio: donde se ubican todas las máquinas y elementos de musculación. Es un espacio en forma de T, de 113 m<sup>2</sup>, con doble acceso desde cada una de las escaleras principales, y con salida a 2 terrazas traseras y a 2 delanteras.
- Espacios cerrados: 4 espacios diáfanos, situadas entre los patios de unión entre edificios, y 2 delanteras con vistas hacia la plaza principal donde se ubica el nuevo volumen de ascensor y cuarto de limpieza.



PLANTA PRIMERA, ACCESOS EDIFICIO DE SERVICIOS.



■ ASCENSOR  
■ AMPLIACION DE TERRAZAS  
■ CUARTO DE LIMPIEZA

PLANTA PRIMERA, INTERVENCIÓN FASE I

### DESCRIPCIÓN CONSTRUCTIVA

La descripción, de los elementos constructivos no accesibles, se han tomado del proyecto original "PROYECTO BÁSICO Y DE EJECUCIÓN DE PABELLÓN POLIDEPORTIVO MUNICIPAL del Arquitecto xxxxxxxxxxxxxxxxxxxxxxxx firmado en junio de 1990.

#### CIMIENTOS:

Zapatas aisladas arriostradas.  
Solerías y muretes de hormigón en masa.

#### ESTRUCTURA:

Pilares, jácenas y cadenas de hormigón armado.  
Forjados de viguetas semirresistentes de hormigón armado prefabricado, bovedillas de hormigón y capa de compresión de hormigón armado con mallazo de reparto.

#### CUBIERTAS:

-Cubierta plana transitable con hormigón aligerado con impermeabilización, capa de mortero y embaldosado en terrazas  
-Cubierta plana no transitable en núcleos de escaleras con impermeabilización asfáltica autoprotégida.  
-Cubierta en la nave polideportiva y las salas polivalentes con panel sándwich de 60mm sobre correas metálicas y cerchas metálicas, con un 25% de placas translúcidas para la iluminación cenital.

#### CERRAMIENTOS:

Muro exterior de ladrillo macizo caravista rojo con junta enrasada jarrado por el interior con mortero, cámara de aire para aislante térmico y tabique de ladrillo doble hueco con yeso o alicatado en interior.  
En zonas con ladrillo no visto al exterior, se sustituye el caravista por ladrillo tipo gero para enfoscar con cotegrán.  
En la nave polideportiva, el cerramiento está formado por 2 hojas tipo gero unidas en llave, y enfoscadas por el interior, y hoja exterior caravista.  
Carpintería exterior de aluminio.  
Carpintería interior de madera.  
Barandillas de acero.



Vierteaguas y alfeizares en ventanas y balconeras de hormigón polímero.  
Acrilamiento de las carpinterías con vidrios simples.  
Separaciones interiores con ladrillo tipo gero, en separaciones de aseos, ladrillo hueco doble.

#### INSTALACIONES:

Red de saneamiento horizontal de PVC enterrados bajo solera.  
Red eléctrica de baja tensión.  
Instalación interior de fontanería.  
Canales interiores de PVC.  
Instalación interior de telefonía.  
Aparatos interiores sanitarios.  
Red de saneamiento unitaria con tubería de PVC.  
Instalación de calefacción de gas natural y distribución por radiadores en vestuarios y bar y fancoils en polideportivo.  
Instalación de aire acondicionado en salas polivalentes, gimnasio y sala de bar.  
Cocina con fuegos, plancha, horno, freidora y campana de extracción sin sistema de extinción automática de incendios.

#### REVESTIMIENTOS:

Solado de baldosa de terrazo y rodapié del mismo material.  
Solado cerámico antideslizante en duchas.  
Solera de hormigón tratada en polideportivo.  
Alicatado de azulejo cerámico en dichas y servicios.  
Falsos techos registrables de placa de escayola en vestíbulo, accesos y pasillos.  
Guarnecido y enlucidos de yeso, con acabado en pintura plástica.

#### ESTADO DE CONSERVACIÓN Y LESIONES DEL EDIFICIO ORIGINAL

Estructura y envolvente: desde el punto de vista estructural, no se muestran patologías ni grietas. Los cerramientos exteriores también se encuentran en buen estado, detectando en algunas zonas manchas de humedad y hongos debido al salpiqueo de los días de lluvia, por ausencia de recogida de aguas de algunas de las cubiertas, o porque la recogida de aguas, desaguan directamente en terrazas o patios. Los elementos metálicos de fachada y cubierta, tales como puertas o paneles de cerramiento y cubrición únicamente muestran descoloramiento.

Las imágenes corresponden al estado original, antes de la Fase I



Manchas de humedad en fachada principal, edificio de servicios.



Manchas de humedad en fachada lateral, edificio de servicios.



Manchas de humedad en fachada interior en terrazas y patios, edificio de servicios.

Revestimientos y acabados: los solados de terraza si que están en mal estado de conservación, detectando desconches y rotura de piezas, aparición de plantas y elementos vegetales. Los revestimientos interiores de alicatados y solados, también tienen síntomas de desgaste por el propio uso, aparición de hongos y suciedad en zonas húmedas por mala ventilación, así como cicatrices de reformas y reparaciones.



Solados de terrazas, edificio de servicios.



Solado de gimnasio, edificio de servicios.



Solado y alicatado, vestuarios, aseos y cocina

**Instalaciones:** la instalación de calefacción, la cual se hizo en una fase posterior al proyecto original, se encuentra en mal estado, detectando varias fugas en las tuberías de distribución. Además, los depósitos de ACS originales están en desuso, quedando totalmente anulados. Los aparatos de aire acondicionado de gimnasio y salas polivalentes, muestran síntomas de envejecimiento, generando también un alto consumo energético, además sus desagües no están canalizados y vierten directamente a terrazas. Otro problema, es la ausencia de un sistema de ventilación mecánica, lo que genera manchas y hongos, debido a un alto índice de humedad en la zona de vestuarios, así como una acumulación de calor y humedad en la nave polideportiva. Otro de los problemas, es la ausencia de climatización en la zona polideportiva, lo que genera exceso de calor en verano, y de frío en invierno.

**En 2022, se han realizado actuaciones de mantenimiento de la red de tubería de calefacción, así como la sustitución de la caldera. También se llevaron a cabo actuaciones de mantenimiento de la fontanería y sanitarios de los aseos.**



Fugas y envejecimiento en instalaciones y manchas de humedad.

**Fase I:** los trabajos llevados a cabo en la Fase I, fueron la colocación de un ascensor, un aseo de adaptado y un cuarto de limpieza en PB y el cerrado de 4 terrazas además de la caja de ascensor y cuarto de limpieza en planta primera. También paralelamente a la ejecución de las obras, se detectaron unas goteras en las cubiertas de las escaleras, las cuales se repararon con una nueva.



Vista exterior fachada S-E ampliación terrazas.



Vista exterior volumen ascensor y cuarto de limpieza.



Vista exterior fachada N-O ampliación terrazas.



Cuarto de limpieza PB



Hall Ascensor y aseo adaptado PB



Interior aseo adaptado PB



Distribuidor con ascensor y acceso cuarto limpieza P1



Interior cuarto limpieza P1



Ampliación terrazas traseras vista 01



Ampliación terrazas traseras vista 02



Ampliación terrazas traseras vista 03



Vista exterior ampliación terrazas traseras 01



Vista exterior ampliación terrazas traseras 02



Vista exterior ampliación terrazas traseras 03

**SUPERFICIES ÚTILES Y CONSTRUIDAS**

El cuadro de superficies del Estado original era:

**CUADRO DE SUPERFICIES ESTADO ACTUAL****NAVE POLIDEPORTIVO****PLANTA BAJA SUPERFICIE CERRADA**

Espacio diáfano	1,277.00
<b>TOTAL</b>	<b>1,277.00</b>

**TOTAL S. ÚTIL 1,277.00****EDIFICIO DE SERVICIO****PLANTA BAJA SUPERFICIE CERRADA**

Hall 01	45.50
Escalera 01	10.60
Instalaciones 01	13.20
Baño 01	12.70
Baño 02	9.20
Vestuario 01	22.75
Vestuario 02	17.35
Vestuario 03	9.55
Cuarto limpieza	8.35
Distribuidor 01	24.85

Hall 02	46.30
Escalera 02	10.60
Instalaciones 02	12.80
Baño 03	8.50
Baño 04	12.50
Vestuario 04	22.50
Vestuario 05	17.30
Vestuario 06	9.10
Cuarto eléctrico	8.15
Distribuidor 02	26.05

Comedor	60.90
Cocina	9.00
Barra	10.55
Almacén 01	5.20
Almacén 02	10.10
Almacén 03	6.30
Oficina	8.90
Cuarto telecomunicaciones	13.20

**TOTAL 472.00****PLANTA BAJA SUPERFICIE ABIERTA**

Patio 01	14.40
Patio 02	33.20
Patio 03	14.15

**TOTAL 61.75****PLANTA PRIMERA SUPERFICIE CERRADA**

Sala polivalente 01	88.95
Sala polivalente 02	89.00
Gimnasio	113.00
Distribuidor 03	6.25
Distribuidor 04	6.25

**TOTAL 303.45****PLANTA PRIMERA SUPERFICIE ABIERTA**

Terraza 01	14.45
Terraza 02	19.95
Terraza 03	20.00
Terraza 04	14.65
Terraza 05	44.90
Terraza 06	44.90

**TOTAL 158.85****TOTAL S. ÚTIL 996.05****SUPERFICIE CONSTRUIDA NAVE POLIDEPORTIVO**

<b>Planta Baja</b>	1,352.00
--------------------	----------

**TOTAL S. CONST. 1352****SUPERFICIE CONSTRUIDA EDIFICIO DE SERVICIO**

<b>Planta Baja</b>	552.25
<b>Planta Primera</b>	382.00

**TOTAL S. CONST. 934.25**

El cuadro de superficies tras la Fase I ejecutada en el periodo 2021-2022 es:

<b>CUADRO DE SUPERFICIES ESTADO REFORMADO</b>
-----------------------------------------------

<b>NAVE POLIDEPORTIVO</b>
---------------------------

<b>PLANTA BAJA SUPERFICIE CERRADA</b>
---------------------------------------

Espacio diáfano	1,277.00	
<b>TOTAL</b>	<b>1,277.00</b>	

<b>TOTAL S. ÚTIL</b>	<b>1,277.00</b>
----------------------	-----------------

<b>EDIFICIO DE SERVICIO</b>
-----------------------------

<b>PLANTA BAJA SUPERFICIE CERRADA</b>
---------------------------------------

Hall 01	45.50	
Escalera 01	10.60	
Aseo adaptado	4.35	
Cuarto de limpieza 01	4.90	
Baño 01	12.70	
Baño 02	9.20	
Vestuario 01	22.75	
Vestuario 02	17.35	
Vestuario 03	9.55	
Oficina 02	8.35	
Distribuidor 01	24.85	

Hall 02	46.30	
Escalera 02	10.60	
Instalaciones 02	12.80	
Baño 03	8.50	
Baño 04	12.50	
Vestuario 04	22.50	
Vestuario 05	17.30	
Vestuario 06	9.10	
Cuarto eléctrico	8.15	
Distribuidor 02	26.05	

Comedor	60.90	
Cocina	9.00	
Barra	10.55	
Almacén 01	5.20	
Almacén 02	10.10	
Almacén 03	6.30	
Oficina	8.90	
Cuarto telecomunicaciones	13.20	

<b>TOTAL</b>	<b>468.05</b>
--------------	---------------

<b>PLANTA BAJA SUPERFICIE ABIERTA</b>
---------------------------------------

Patio 01	14.40	
Patio 02	33.20	
Patio 03	14.15	
<b>TOTAL</b>	<b>61.75</b>	

<b>PLANTA PRIMERA SUPERFICIE CERRADA</b>
------------------------------------------

Sala polivalente 01	88.95	
Sala polivalente 02	89.00	
Gimnasio	113.00	
Distribuidor 03	6.25	
Distribuidor 04	6.25	
Cuarto de limpieza 02	2.65	
Espacio 01	14.45	
Espacio 02	19.95	
Espacio 03	20.00	
Espacio 04	14.65	
<b>TOTAL</b>	<b>375.15</b>	

<b>PLANTA PRIMERA SUPERFICIE ABIERTA</b>
------------------------------------------

Terraza 05	44.90	
Terraza 06	44.90	
<b>TOTAL</b>	<b>89.8</b>	

<b>TOTAL S. ÚTIL</b>	<b>994.75</b>
----------------------	---------------

<b>SUPERFICIE CONSTRUIDA NAVE POLIDEPORTIVO</b>
-------------------------------------------------

<b>Planta Baja</b>	1,352.00
--------------------	----------

<b>TOTAL S. CONST.</b>	<b>1352</b>
------------------------	-------------

<b>SUPERFICIE CONSTRUIDA EDIFICIO DE SERVICIO</b>
---------------------------------------------------

<b>Planta Baja</b>	552.25
<b>Planta Primera</b>	461.30

<b>TOTAL S. CONST.</b>	<b>1013.55</b>
------------------------	----------------

**SERVICIOS URBANÍSTICOS:**

La parcela cuenta con los siguientes servicios urbanísticos:

- Suministro de energía eléctrica en baja tensión.
- Abastecimiento de agua potable.
- Vertido a la red de alcantarillado.
- Alumbrado público.
- Pavimentación de la calzada y acerado en el frente de las fachadas.
- Acometida de gas.
- Suministro de internet.

**PREEXISTENCIAS AMBIENTALES:**

En cuanto a su posición topo-geográfica, el edificio se inserta entre medianeras en una línea de edificación consolidada. El edificio se encuentra parcialmente exenta por lo que posee fachadas hacia todas las orientaciones.

- Zona pluviométrica HS1: IV
- Zona Eólica HS01: B.
- Zona Densidad impactos SU08: 3
- Zona Climática HE1: D3
- Zona Climática HE4: IV

**DATOS URBANÍSTICOS**

PLANEAMIENTO VIGENTE: PGOU de El Burgo de Ebro

CLASIFICACIÓN DEL SUELO: Urbano Consolidado.

ZONA: Zona R1b. SG-DE-DP Sistema General Dotación equipamiento deportivo

PARÁMETROS URBANÍSTICOS: Se va a aumentar la superficie construida en planta primera del edificio de servicios, mediante la ocupación de la terraza delantera.

## MD03 EL PROYECTO

### DESCRIPCIÓN GENERAL

#### DESCRIPCIÓN BÁSICA

FASE I ejecutada en el periodo 2021-2022:

Cabe resaltar que el proyecto forma parte de un conjunto de intervenciones, que el Ayuntamiento de El Burgo de Ebro, pretende llevar a cabo, para conseguir una rehabilitación integral de todo el complejo deportivo.

En la fase I, El proyecto constó de la instalación de un ascensor para mejorar la accesibilidad de la planta primera del edificio de servicios, la instalación de un aseo de minusválidos en planta baja, así como la ampliación de la superficie construida del gimnasio, mediante la ocupación de 4 de las terrazas, creando futuras zonas de almacenaje, vestuarios aseos, y una sala de apoyo para la sala de musculación. Estos 4 espacios ampliados, han estado cerrados al público, ya que no eran espacios habitables, hasta su total finalización en la fase II que recoge este proyecto. En cambio, el ascensor, los cuartos de limpieza y el aseo adaptado quedaron totalmente terminados y habilitados para su uso.



■ ASCENSOR  
 ■ ASEO ADAPTADO  
 ■ CUARTO DE LIMPIEZA  
 ■ CONEXIÓN DE SANEAMIENTO

Esquema de actuación en PB de la Fase I

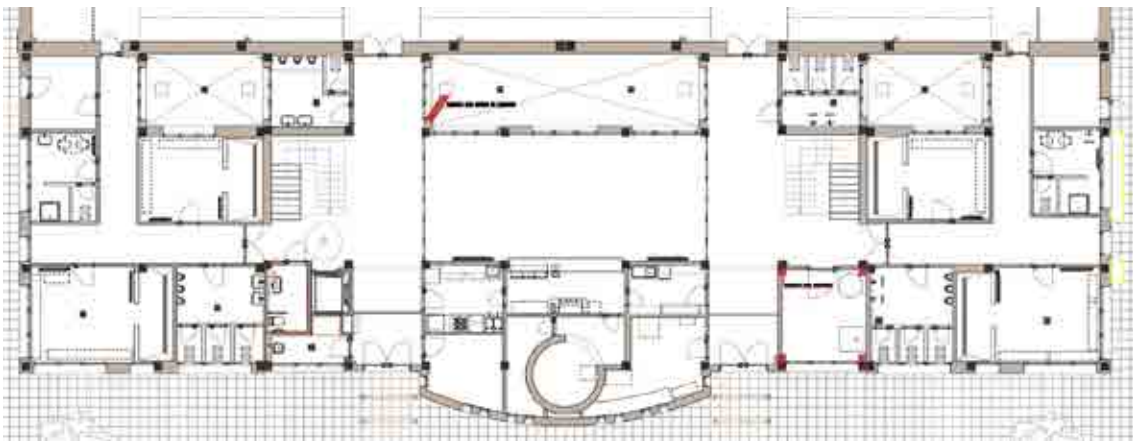


■ ASCENSOR  
 ■ AMPLIACIÓN DE TERRAZAS  
 ■ CUARTO DE LIMPIEZA

Esquema de actuación en P1 de la Fase I

En esta Fase II el proyecto contempla:

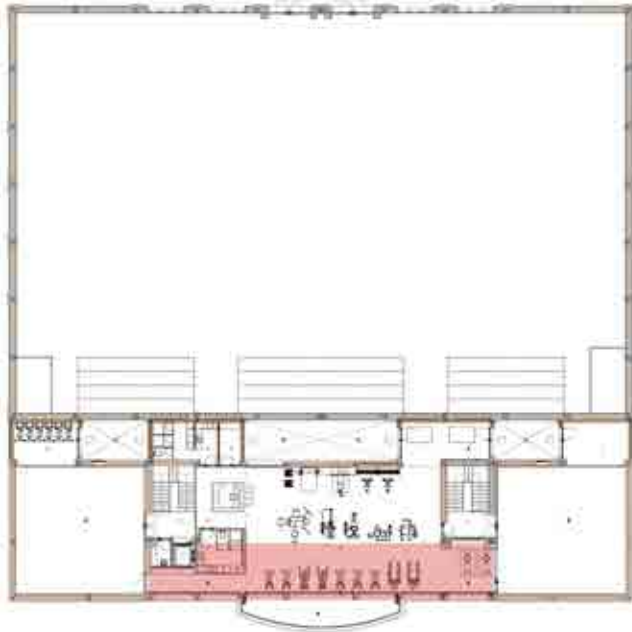
**Planta Baja:** las actuaciones en la PB se resumen a los refuerzos de los pilares hasta cimentación que soportan la nueva para la antena de telecomunicaciones, las actuaciones en falso techo para las conexiones de saneamiento y fontanería, así como las actuaciones en el patio central para conectar el saneamiento enterrado a la arqueta.





**Planta primera:** las actuaciones realizadas en esta planta tienen por objeto al ampliación y remodelación del gimnasio, para ello se ha tratado los siguientes puntos:

- 1- Ampliación de la superficie construida del gimnasio ocupando parte de la terraza delantera, aumentando la altura del volumen existente, previo desmontado de los cerramientos y cubierta de panel sándwich con los que cuenta en la actualidad. Para ello también se demolerá el cilindro central en la planta primera, reubicando la antena de telecomunicaciones en una nueva losa prolongación de la cubierta de la escalera 02. Con esta actuación se pretende mejorar la permeabilidad de esta fachada hacia la plaza de acceso al polideportivo. Este nuevo volumen central, contará con una escala más apropiada para el uso de gimnasio, contando con una mayor superficie útil además de una altura libre más aconsejable para su actividad.



- 2- Dotación de nuevo programa, formado por 2 vestuarios, una oficina y una zona de recepción- y control. Estos nuevos espacios, permitirán facilitar la gestión y control del gimnasio, así como su funcionalidad ya que actualmente solo cuenta con vestuarios en PB, y con acceso restringido.



- 3- Modificación del acceso a las salas polivalentes, para ello se crean 2 nuevos accesos desde la sala general de musculación, manteniendo los accesos actuales como salida de evacuación en caso de incendios. En el caso de la sala polivalente 02, será a través de un cerramiento acristalado, con el objeto de crear mayor permeabilidad entre la sala de musculación y esta sala.

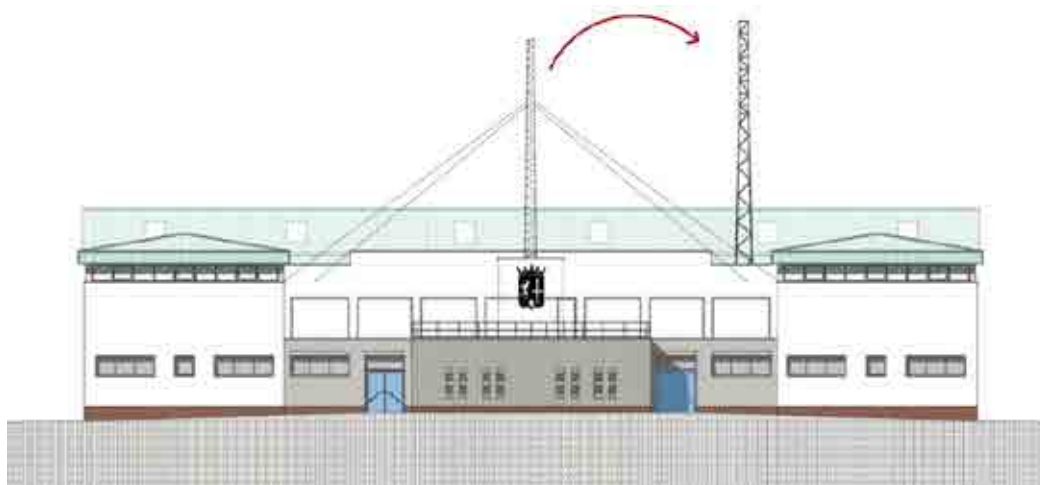


- 4- Dotación de almacenes a las salas polivalentes, con grandes accesos con carpintería plegable y apoyo de la sala general de musculación con un espacio adicional. Estos espacios de almacenajes se proponen para poder recoger todo el material de las actividades programadas de estas salas. El objeto es poder cambiar el uso de manera rápida para mejorar así la gestión de dichos espacios. La sala de apoyo a la general, se piensa como un espacio para dejar material y acoger actividades deportivas de suelo, como abdominales, estiramientos, etc...



- 5- Otra actuación importante es el reposicionamiento de la antena de telecomunicaciones, que actualmente queda soportada por un cilindro de muros de carga en el centro del edificio, a la nueva losa perteneciente a la ampliación de la caja de escalera 02.

En esta misma actuación, se prevé el refuerzo de los 4 pilares de hormigón en los cuales apoyará la losa, hasta la cimentación con una estructura metálica adosada en sus caras interiores.



#### DISTRIBUCIÓN Y USO DE LA PROPUESTA

La intervención apuesta por crear un núcleo principal de comunicaciones, rompiendo la simetría existente del edificio, a través de la jerarquización interior de un núcleo de escaleras, con el posicionamiento del ascensor ejecutado en la Fase I, y la apertura de la zona de atención hacia el núcleo, mejorando la permeabilidad de este espacio. En el distribuidor de la escalera 01 de planta primera, se tendrá acceso al ascensor, el cuarto de limpieza, la salida de evacuación de la sala polivalente 01, y la entrada principal al gimnasio, la cual queda abierta mediante un gran vidrio, y una puerta corredera automática. En este espacio de recepción, se colocará un mostrador de atención, así como unos tornos de acceso. Desde este espacio se tendrá acceso a la sala de musculación a los vestuarios y la oficina-sala de control.

La sala de musculación, es un espacio diáfano, abierto hacia su fachada principal, mediante grandes cristalerías, las cuales dotan de luz y vistas a todo el espacio. Es el espacio desde el cual se accede a las salas polivalentes, así como a una sala de apoyo ubicada en la fachada trasera, la cual queda abierta hacia este espacio central. La altura libre de este espacio, se ha aumentado hasta los 3,30 metros de alto y la superficie hasta los 128 m<sup>2</sup>. Las salas polivalentes, se complementarán con unos almacenes, que permitan recoger todo el material usado en las clases.



#### ESTÉTICA INTERIOR

El interiorismo del nuevo gimnasio diferencia dos tipos de espacios:

- Los auxiliares, como son, el espacio de control, vestuarios, zonas de paso y despacho, los cuales se remarcan a través de un color corporativo el cual se está tratando de manera externa al proyecto con un diseñador gráfico.
- Los espacios centrales como la sala de musculación y las salas polivalentes, que se propone con un zócalo "metalizado" hasta la cota de 2,35 de altura, en la que se recogen el revestimiento de protección melánico, los espejos, así como las carpinterías exteriores. Encima se contará con una faja blanca que tendrá su continuidad con un falso techo de lamas metalizadas lacadas también en color blanco, donde se alojaran las instalaciones y la iluminación.





### ESTÉTICA EXTERIOR

La envolvente exterior, se realizará con fachadas revestidas en mortero blanco, similar a las existentes, carpinterías de aluminio en color blanco (en cara exterior), y cubiertas planas con acabado de láminas asfálticas. Las cubiertas de los espacios laterales, se ejecutarán con una losa con cubierta invertida no transitable, mientras que el espacio central será a través de una cubierta deck.

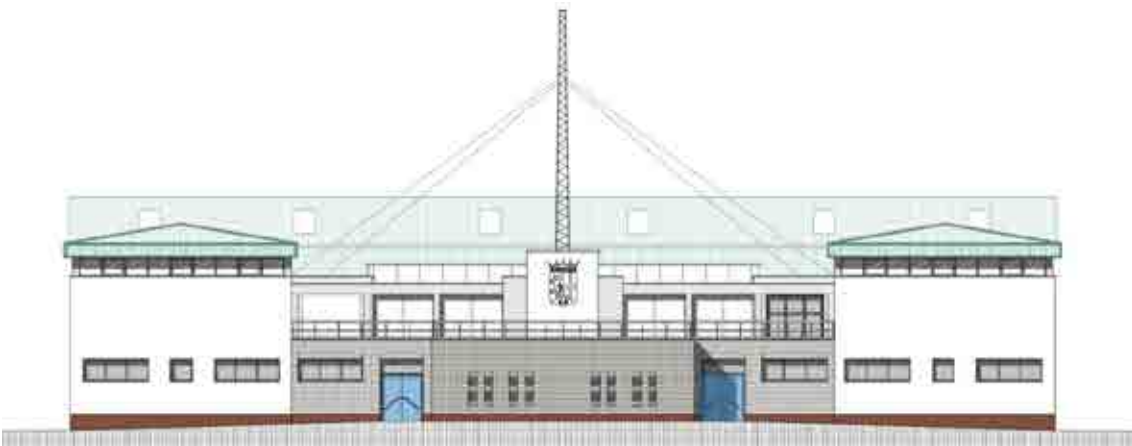
En las cubiertas laterales se alojarán las instalaciones de clima, mientras que la central se ha calculado para poder acoger placas fotovoltaicas.



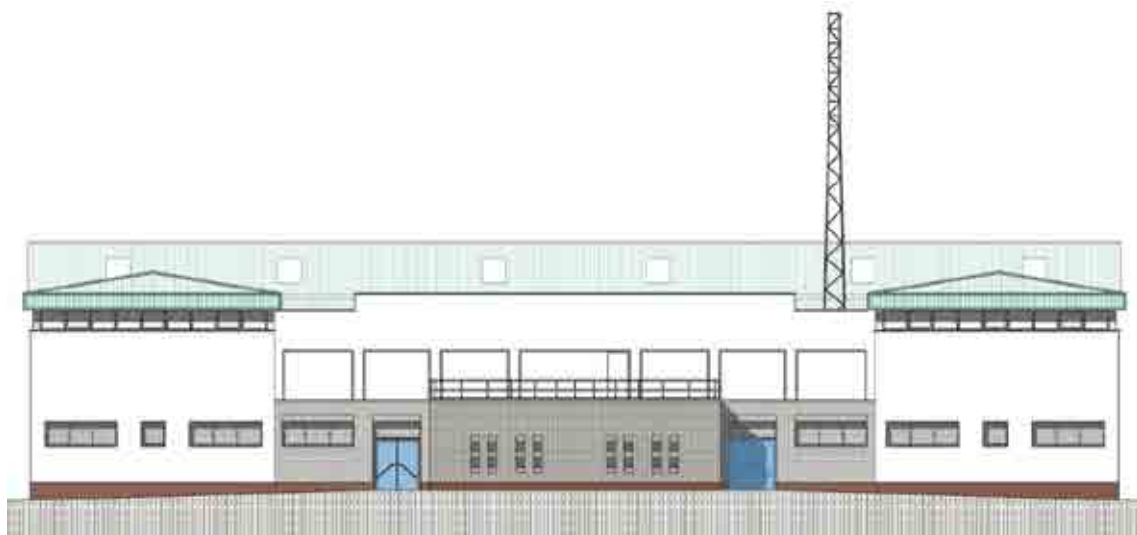
### RELACIÓN CON EL ENTORNO

La intervención modifica sutilmente la envolvente del edificio, con el cerrado de la terraza delantera, aumentando el volumen en altura. También se demuele el cilindro central reubicando la antena en el lateral de la fachada, reduciendo su impacto estético y liberando las vistas del nuevo gimnasio hacia la plaza pública de acceso.

La incidencia estética, es reducida y queda totalmente integrada con la materialidad y escala del edificio a través de los revestimientos de mortero blanco y las carpinterías de color blanco.



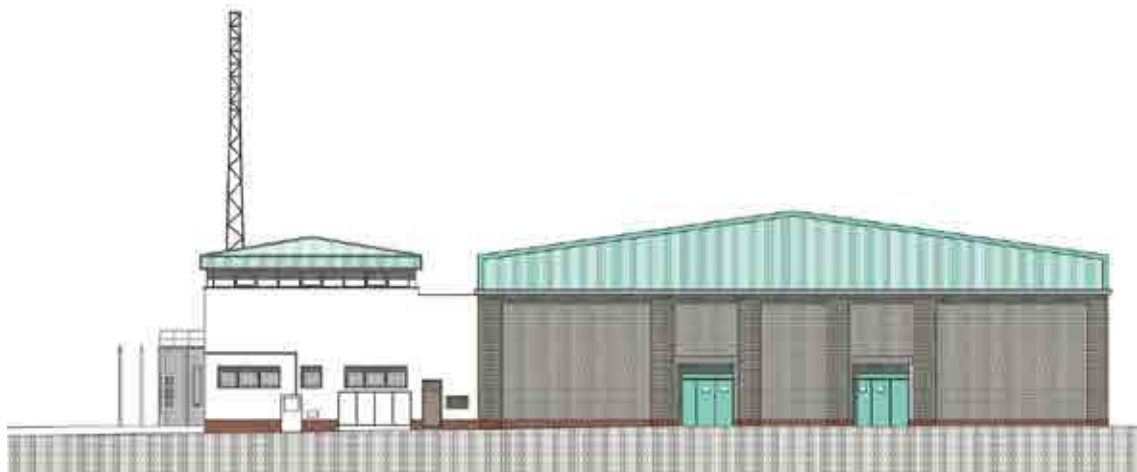
ALZADO PRINCIPAL ESTADO ACTUAL



ALZADO PRINCIPAL ESTADO REFORMADO



ALZADO LATERLA 01 ESTADO ACTUAL



ALZADO LATERAL 01 ESTADO REFORMADO



ALZADO LATERAL 02 ESTADO ACTUAL



ALZADO LATERAL 02 ESTADO REFORMADO

### ESTRUCTURA

Estructuralmente las cubiertas laterales se ejecutarán con losa de hormigón armado, de canto de 15 cm en el caso de la escalera 01 y de 30 cm en el caso de la escalera 02. Este aumento de sección es debido a la colocación de la antena de telecomunicaciones en esta cubierta. Para reducir la incidencia en la estructura existente, se propone un refuerzo de los 4 pilares que soportan dicha losa, hasta la transmisión de los esfuerzos a la cimentación. Ambas cubiertas se resolverán con cubierta invertida no transitada de lámina asfáltica autoprotectida.

La cubierta central, se ejecutará con cerchas metálicas de perfil hueco, con correas de las mismas características. Sobre esta estructura se resolverá la cubierta deck bicapa de lámina asfáltica autoprotectida.



## SOLUCIÓN ADOPTADA

### CRITERIOS CONSTRUCTIVOS

Analizado el edificio y las necesidades se decide ejecutar las siguientes unidades de obra:

#### ACTUACIONES PREVIAS

- Alquiler, montaje y desmontaje y transporte de andamio de fachada.
- Alquiler y transporte de plataforma elevadora.
- Grúa autopulsada.

#### DEMOLICIONES

- Demolición de pilares, vigas y forjados de hormigón armado.
- Apertura de huecos en fachadas y medianeras.
- Desmontaje de cubierta metálica y de su estructura.
- Levantado de cerrajerías metálicas.
- Levantado de carpinterías interiores y exteriores.
- Demolición de remates.
- Desmontaje de instalaciones de climatización, calefacción y electricidad existentes.
- Demolición de cubiertas planas hasta llegar al forjado de las terrazas.
- Demolición de suelos y revestimientos de paredes.

#### ACONDICIONAMIENTO DEL TERRENO

- Excavación para conexión de saneamiento y refuerzos estructurales.
- Colectores enterrados para la conexión del saneamiento y reposición de soleras.

#### ESTRUCTURA

- Estructura metálica con cerchas y correas metálicas de tubo estructural.
- Losas armadas en ampliación de las cubiertas de escaleras.
- Pilaretes metálicos para la ampliación e la altura del espacio central.



- Anclajes mecánicos de refuerzos de pilares.
- Anclajes químicos para conexión de losas.

#### **FACHADAS Y PARTICIONES**

- Fachada de termoarcilla de 14 cm, con perfiles en L en huecos de carpinterías.
- Tabiques de cartón yeso en distribución interior.
- Mamparas de aluminio con doble acristalamiento en distribución interior.

#### **CARPINTERÍA, CERRAJERÍA, VIDRIOS Y PROTECCIONES SOLARES.**

- Carpintería exterior de aluminio con RPT y doble acristalamiento.
- Carpintería interior de madera

#### **REMATES Y AYUDAS**

- Recibido de premarcos.
- Remates de chapa en cubiertas y huecos de ventanas
- Repercusión de ayudas de albañilería a gremios de instalación de electricidad, salubridad, climatización y fontanería.

#### **INSTALACIONES**

- Instalación de climatización con sistema KRV con unidad exterior general, 4 unidades interiores. **Fuera de proyecto.**
- Distribución por conductos de fibra y conexión con flexibles a red de impulsión.
- Difusores lineales y rejillas de retorno de aluminio.
- Líneas frigoríficas.
- Recolocación de unidades exteriores desmontadas en fachada trasera.
- Ventilación a través de 3 recuperadores de calor. **Fuera de proyecto.**
- Distribución con conducto circular de chapa.
- Red de fontanería de agua fría y caliente con polietileno reticulado.
- Red de saneamiento residuales para vestuarios de PVC
- Red de saneamiento de pluviales de PVC.
- Red eléctrica completa con mecanismos, puestos de trabajo y previsión de audiovisuales.
- Re ubicación del pararrayos en la nueva antena y la previsión de tubo corrugado para subir las nuevas redes.
- Luminarias led empotrables en espacios auxiliares y lineales en salas generales.
- Extintores luminarias de emergencia y cartelería contra incendios.

#### **AISLAMIENTOS E IMPERMEABILIZACIONES**

- Aislamiento térmico de poliuretano proyectado por el interior de fachadas y cubiertas.
- Aislamiento térmico entre montantes de trasdosado.
- Impermeabilización de alfeizares.

#### **CUBIERTAS**

- Reposición de baldosas en excavaciones.
- Cubierta deck con doble lámina asfáltica en espacio central.
- Cubierta invertida no transitable con lámina asfáltica en cubiertas laterales de los núcleos de escalera.
- Reparaciones de impermeabilizaciones asfáltica en terrazas existentes.
- Cubierta plana transitable en terraza delantera con acabado de gres porcelánico.
- Chimeneas de acero inox.

#### **REVESTIMIENTOS Y TRASDOSADOS**

- Trasdosados de cartón yeso.
- Pavimento de linóleo sobre mortero autonivelante.
- Guarnecido de yeso en reparaciones y recrecidos interiores.
- Revestimiento de mortero W2 blanco en fachadas exteriores.
- Alicatado interior en vestuarios con piezas de mosaico.
- Falsos techos continuo de cartón yeso en espacios auxiliares.

- Falso techo registrable en oficina.
- Falso techo registrable de láminas metálicas en sala general y polivalentes.
- Pintura plástica en paredes y techos de cartón yeso y yeso.
- Esmaltado de carpinterías reusadas metálicas.
- Revestimiento de paredes con panel melánico y espejos y rodapié mdf.
- Reposición de placas de escayola en reparaciones de techo PB.

#### **SEÑALIZACIÓN Y EQUIPAMIENTO**

- Sanitarios de porcelana.
- Platos de ducha de resina.
- Grifería monomando y equipos de ducha.
- Taquillas, encimeras, bancos y cabinas sanitarias de HPL.
- Mobiliario de melamina y chapa.
- Equipamiento de aseos con jaboneras, dispensador de toallitas y papel higiénico.

#### **GESTIÓN DE RESIDUOS**

- Transporte y canon de vertido de metales con contenedor de 7 m3
- Transporte y canon de vertido de residuos inertes de ladrillo, tejas y materiales cerámicos con contenedor de 7m3.
- Transporte y canon de vertido de residuos inertes de hormigón, morteros y prefabricados con contenedor de 7m3.
- Transporte y canon de vertido de residuos sin clasificar con contenedor de 7m3.

#### **CONTROL DE CALIDAD Y ENSAYOS**

- Prueba de servicio de cubierta plana.

#### **SEGURIDAD Y SALUD**

- Medidas de seguridad y salud según estudio básico de Seguridad y Salud.

**SUPERFICIES ÚTILES Y CONTRUIDAS ESTADO PREFORMADO****CUADRO DE SUPERFICIES ESTADO REFORMADO****NAVE POLIDEPORTIVO****PLANTA BAJA SUPERFICIE CERRADA**

Espacio diáfano	1,277.00	
<b>TOTAL</b>		<b>1,277.00</b>

<b>TOTAL S. ÚTIL</b>	<b>1,277.00</b>
----------------------	-----------------

**EDIFICIO DE SERVICIO****PLANTA BAJA SUPERFICIE CERRADA**

Hall 01	45.50
Escalera 01	10.60
Aseo adaptado	4.35
Cuarto de limpieza 01	4.90
Baño 01	12.70
Baño 02	9.20
Vestuario 01	22.75
Vestuario 02	17.35
Vestuario 03	9.55
Oficina 02	8.35
Distribuidor 01	24.85

Hall 02	46.30
Escalera 02	10.60
Instalaciones 02	12.80
Baño 03	8.50
Baño 04	12.50
Vestuario 04	22.50
Vestuario 05	17.30
Vestuario 06	9.10
Cuarto electrico	8.15
Distribuidor 02	26.05

Comedor	60.90
Cocina	9.00
Barra	10.55
Almacén 01	5.20
Almacén 02	10.10
Almacén 03	6.30
Oficina	8.90
Cuarto telecomunicaciones	13.20

<b>TOTAL</b>	<b>468.05</b>
--------------	---------------

**PLANTA BAJA SUPERFICIE ABIERTA**

Patio 01	14.40
Patio 02	33.20
Patio 03	14.15
<b>TOTAL</b>	<b>61.75</b>

**PLANTA PRIMERA SUPERFICIE CERRADA**

Sala polivalente 01	86.53
Sala polivalente 02	86.70
Sala de máquinas	128.60
Distribuidor 03	7.27
Distribuidor 04	6.94
Cuarto de limpieza 02	2.65
Oficina	4.68
Almacén sala polivalente 01	14.96
Almacén sala polivalente 02	15.28
Vestuario 01	13.31
Vestuario 02	9.86
Recepción-administración	16.17
Sala auxiliar 01	19.21
Sala auxiliar 02 acceso sala 02	14.15
Pasillo acceso sala 01	10.85
<b>TOTAL</b>	<b>437.16</b>

**PLANTA PRIMERA SUPERFICIE ABIERTA**

terrazza delantera	22.73
--------------------	-------

<b>TOTAL</b>	<b>22.73</b>
--------------	--------------

<b>TOTAL S. ÚTIL</b>	<b>989.69</b>
----------------------	---------------

**SUPERFICIE CONSTRUIDA NAVE POLIDEPORTIVO**

<b>Planta Baja</b>	1,352.00
--------------------	----------

<b>TOTAL S. CONST.</b>	<b>1352</b>
------------------------	-------------

**SUPERFICIE CONSTRUIDA EDIFICIO DE SERVICIO**

<b>Planta Baja</b>	552.25
<b>Planta Primera</b>	527.25

<b>TOTAL S. CONST.</b>	<b>1079.5</b>
------------------------	---------------

En la nave polideportivo no se actúa, y no se modifica la superficie.  
En el edificio de servicios se aumenta la superficie construida 65,95 m<sup>2</sup>.

**CUADRO COMPARATIVO DE SUPERFICIES ÚTILES Y CONSTRUIDAS DE ESTADO ACTUAL A ESTADO REFORMADO**

FASE I (ESTADO ACTUAL)		FASE II (ESTADO REFORMADO)		RESULTADO
<b>NAVE POLIDEPORTIVO</b>				
<b>PLANTA BAJA SUPERFICIE CERRADA</b>				No se modifica
TOTAL	1,277.00	TOTAL	1,277.00	
TOTAL S. ÚTIL	1,277.00	TOTAL S. ÚTIL	1,277.00	
<b>EDIFICIO DE SERVICIO</b>				
<b>PLANTA BAJA SUPERFICIE ÚTIL CERRADA</b>				Se reduce la superficie útil total en 5,16 m <sup>2</sup>
TOTAL	468.05	TOTAL	468.05	
<b>PLANTA BAJA SUPERFICIE ÚTIL ABIERTA</b>				
TOTAL	61.75	TOTAL	61.75	
<b>PLANTA PRIMERA SUPERFICIE ÚTIL CERRADA</b>				
TOTAL	375.15	TOTAL	437.16	
<b>PLANTA PRIMERA SUPERFICIE ÚTIL ABIERTA</b>				
TOTAL	89.9	TOTAL	22.73	
TOTAL S. ÚTIL	994.85	TOTAL S. ÚTIL	989.69	
<b>SUPERFICIE CONSTRUIDA NAVE POLIDEPORTIVO</b>				No se modifica
TOTAL S. CONST.	1352	TOTAL S. CONST.	1352	
<b>SUPERFICIE CONSTRUIDA EDIFICIO DE SERVICIO</b>				Se aumenta la Superficie Construida total: 65,95 m <sup>2</sup>
TOTAL S. CONST.	1013.55	TOTAL S. CONST.	1079.5	

**CUMPLIMIENTO DE LA NORMATIVA****URBANÍSTICA:**

La parcela se halla situada en la Zona R1b. SG-DE-DP Sistema General Dotación equipamiento deportivo

**RESUMEN DE LOS PARÁMETROS URBANÍSTICOS:**

	<b>PGOU</b>	<b>PROYECTO</b>	
Clasificación	URBANO CONSOLIDADO	URBANO CONSOLIDADO	<b>Cumple</b>
Calificación	Zona R1b. SG-DE-DP Sistema General Dotación equipamiento deportivo	No se modifica	<b>Cumple</b>
Uso principal o dominante	Equipamiento deportivo	No se modifica	<b>Cumple</b>
Usos compatibles	los accesorios del principal	No se modifica	<b>Cumple</b>
Edificabilidad	3 m <sup>2</sup> /m <sup>2</sup> 1.937x3=5.811m <sup>2</sup>	Construcción existente: 2365,55 m <sup>2</sup> Ampliación Fase II: 65,95m <sup>2</sup>  TOTAL: 2.431,50m <sup>2</sup>	<b>Cumple</b>
Retranqueos	No se establecen	No se modifica	<b>Cumple</b>
Ocupación máxima	No se establecen	No se establecen	<b>Cumple</b>
Altura máxima	PB+2 (10,50m)	PB+1	<b>Cumple</b>
Estacionamientos	No se modifican	No se modifican	<b>Cumple</b>

**CTE**

Las soluciones adoptadas en el proyecto tienen como objetivo que el edificio disponga de las prestaciones adecuadas para garantizar los requisitos básicos de calidad que establece la Ley 38/99 de ordenación de la edificación.

En cumplimiento del artículo 1 del Decreto 462/71 del Ministerio de la Vivienda "Normas sobre redacción de proyectos y direcciones de obras de edificación" y también en cumplimiento del apartado 1.3 del anexo del Código Técnico de la Edificación, se hace constar que en el proyecto se han observado las normas sobre la construcción vigentes y que están relacionadas en el apartado siguiente.

**OTRAS NORMAS**

El proyecto cumple, así mismo con las condiciones de edificación señaladas en la Normativa de obligado cumplimiento. En los anexos a memoria se detalla el cumplimiento de las siguientes Normas:

- EHE: Instrucciones para las obras de hormigón.

**REGLAMENTOS**

No se justifica el cumplimiento de ningún reglamento.

En el presente proyecto no se ha podido verificar el cumplimiento de aquellas normativas específicas de titularidad privada no accesibles por medio de los diarios oficiales.

## **MD04 PRESTACIONES DEL EDIFICIO**

Las prestaciones del edificio se establecen con el fin de garantizar los requisitos básicos de la edificación, señalados en el Art. 3 de la Ley de Ordenación de la Edificación; cumpliendo las exigencias básicas señaladas en el CTE.

### **SE. SEGURIDAD ESTRUCTURAL**

En el proyecto se ha tenido en cuenta lo establecido en la EHE y CTE-SE-A con respecto a la estructura de cubierta, de modo que se asegura que el edificio tiene un comportamiento estructural adecuado frente a las acciones e influencias previsibles a las que pueda estar sometido durante su construcción y uso previsto.

#### SE 1. Resistencia y estabilidad.

El sistema estructural cumple los parámetros de resistencia y estabilidad adecuados para que no se generen riesgos indebidos, de modo que se mantengan frente a las acciones e influencias previsibles durante las fases de construcción y usos previstos y que en un evento extraordinario no produzca consecuencias desproporcionadas respecto a la causa original, facilitando el mantenimiento previsto.

#### SE 2. Aptitud al servicio.

La estructura será apta para el servicio conforme a los usos previstos, no produciéndose deformaciones inadmisibles, limitando a un nivel aceptable la probabilidad de un comportamiento dinámico inadmisibles, y no produciéndose degradaciones o anomalías inadmisibles.

### **SI. SEGURIDAD EN CASO DE INCENDIO.**

El proyecto reduce a límites aceptables el riesgo de que los usuarios del edificio sufran daños derivados de un incendio accidental como consecuencia de las características del proyecto, construcción, uso y mantenimiento.

#### SI 1. Propagación interior.

Los sistemas de particiones interiores, la estructura horizontal del edificio y los patinillos y conductos de instalaciones se han proyectado de forma que se limita el riesgo de propagación del incendio por el interior del edificio.

#### SI 2. Propagación exterior.

Los cerramientos de las fachadas, medianeras, la cubierta y la disposición de los huecos proyectados limitan el riesgo de propagación del incendio por el exterior del propio edificio y los colindantes.

#### SI 3. Evacuación de los ocupantes.

El edificio proyectado dispone de medios de evacuación adecuados para que los ocupantes puedan abandonarlo o alcanzar un lugar seguro dentro del mismo, en condiciones de seguridad.

#### SI 4. Detección, control y extinción del incendio.

Se han previsto los equipos e instalaciones adecuados para hacer posible la extinción del incendio. Se dispone de un aljibe en el entorno del edificio para garantizar la presencia de agua frente a un posible incendio.

#### SI 5. Intervención de los bomberos.

El entorno y la envolvente del edificio proyectado permiten la intervención de los equipos de rescate y de extinción de incendios.

#### SI 6. Resistencia al fuego de la estructura.

La estructura se proyecta para que se mantenga portante un periodo de tiempo que permita cumplir las anteriores exigencias básicas.

### **SU. SEGURIDAD DE UTILIZACIÓN.**

El proyecto se ajusta a lo establecido en el DB-SU para reducir a límites aceptables el riesgo de que los usuarios sufran daños inmediatos durante el uso previsto del edificio, como consecuencia de las características del proyecto, construcción, uso y mantenimiento.

#### SU 1. Seguridad frente al riesgo de caídas.

Las soluciones adoptadas limitan el riesgo de que los usuarios sufran caídas, por lo que los suelos son adecuados para favorecer que las personas no resbalen, tropiecen o se dificulte su movilidad. Asimismo, se ha limitado el riesgo de caídas en huecos, en cambios de nivel y en escaleras y rampas, facilitando la limpieza de los acristalamientos exteriores en condiciones de seguridad.

SU 2. Seguridad frente al riesgo de impacto o atrapamiento.

Se ha limitado el riesgo el atrapamiento de los usuarios con las puertas correderas o con los sistemas de cierre, así como el impacto de los usuarios del edificio sobre los elementos fijos o practicables, los elementos frágiles o los elementos insuficientemente perceptibles.

SU 3. Seguridad frente al riesgo de aprisionamiento.

Las puertas y los sistemas de apertura y cierre de los recintos se han dispuesto limitando el riesgo de que los usuarios puedan quedar accidentalmente aprisionados.

SU 4. Seguridad frente al riesgo causado por iluminación inadecuada.

Se han previsto instalaciones de alumbrado y de alumbrado de emergencia en las zonas de circulación del edificio que limitan el riesgo de que los usuarios sufran daños como consecuencia de una iluminación inadecuada.

SU 8. Seguridad frente al riesgo causado por la acción del rayo.

No es necesaria la instalación de un sistema de protección frente a los rayos, limitando, en el entorno en el que se encuentra, el riesgo de electrocución y de incendio causado por la acción de los rayos.

SUA 9 Accesibilidad

Facilita el acceso y la utilización no discriminatoria, independiente y segura de los edificios a las personas con discapacidad

## **HABITABILIDAD. REQUISITOS BÁSICOS.**

### **HS. SALUBRIDAD.**

Higiene, salud y protección del medio ambiente:

A través de los sistemas y soluciones constructivas proyectadas hemos reducido a límites aceptables el riesgo de que los usuarios dentro del edificio y en condiciones normales de utilización, padezcan molestias o enfermedades, así como el riesgo de que el edificio se deteriore y que deteriore el medio ambiente de su entorno inmediato, como consecuencia de las características de su proyecto, construcción, uso y mantenimiento.

HS 1. Protección Frente a la humedad.

El conjunto de la edificación proyectada dispone de medios que impiden la presencia de agua o humedad inadecuada procedente de precipitaciones atmosféricas, del terreno o de condensaciones, de medios para impedir su penetración o, en su caso, permiten su evacuación sin producción de daños.

HS 5. Evacuación de aguas.

El edificio dispondrá de los medios adecuados para extraer las aguas residuales generadas en el edificio, las aguas procedentes de precipitaciones atmosféricas y las escorrentías. Se instalará un sistema de depuración de aireación prolongada que garantizará un rendimiento medio del 95%.

## **FUNCIONALIDAD. REQUISITOS BÁSICOS.**

El edificio solo podrá destinarse a los usos previstos en el proyecto. La dedicación de algunas de sus dependencias a un uso distinto al proyectado requerirá de un proyecto de reforma y cambio de uso que será objeto de nueva licencia. Este cambio de uso será posible siempre y cuando el nuevo destino no altere las condiciones del resto del edificio, ni sobrecargue las prestaciones iniciales del mismo en cuanto a la estructura, instalaciones, etc.


## **UTILIZACIÓN.**

La disposición y las dimensiones de los espacios y la dotación de las instalaciones del edificio facilitan la adecuada realización de las funciones previstas en el edificio.

# MD05 PLANIFICACIÓN Y CLASIFICACIÓN

## PLAN DE OBRA

En cumplimiento del Artículo 63 del Reglamento General de Contratación del Estado, se adjunta la programación de las obras:

2021_35	FASE II REMODELACIÓN DEL PABELLÓN POLIDEPORTIVO MUNICIPAL DE EL BURGO DE EBRO					
REF	SUBCAPITULO	MES 1	MES 2	MES 3	MES 4	
<b>0</b>	<b>ACTUACIONES PREVIAS</b>					
	Andamios					
	Grúa autopropulsada					
<b>D</b>	<b>DEMOLICIONES</b>					
	Demolición de estructura					
	Demolición de cubiertas y fachadas					
	Desmontado de carpinterías interiores y exteriores					
	Desmontado de instalaciones					
<b>A</b>	<b>ACONDICIONAMIENTO DEL TERRENO</b>					
	Excavación en interior de edificio para conexiones de saneamiento					
	Excavación para conexión de refuerzos					
<b>E</b>	<b>ESTRUCTURA</b>					
	Estructura metálica ampliaciones					
	Refuerzos estructurales					
<b>F</b>	<b>FACHADAS Y PARTICIONES</b>					
	Fachada de termoacústica					
	Tabiquería interior					
	Mamparas					
<b>L</b>	<b>CARPINTERÍA, CERRAJERÍA, VIDRIOS Y PR. SOLARES</b>					
	Carpintería exterior					
	Carpintería interior					
<b>H</b>	<b>REMATES Y AYUDAS</b>					
	Recibido de precerros					
	Remates					
	Ayudas a gremios					
<b>I</b>	<b>INSTALACIONES</b>					
	Climatización					
	Ventilación					
	Fontanería					
	Saneamiento					
	Electricidad					
	Iluminación					
<b>N</b>	<b>AISLAMIENTOS E IMPERMEABILIZACIONES</b>					
	Aislamiento proyectado interior					
	Aislamiento en trasdosados con lana mineral					
	Impermeabilización de alfeizares					
<b>Q</b>	<b>CUBIERTAS</b>					
	Cubiertas no transitables invertidas					
	Cubierta deck					
	Cubierta plana transitable					
<b>R</b>	<b>REVESTIMIENTOS Y TRASDOSADOS</b>					
	Trasdosados					
	Pavimentos					
	Mortero w2 en fachada					
	falsos techos de cartón yeso y escayola					
	Falso techo lamas metálicas					
	Pinturas y esmaltes					
	Revestimientos de madera					
<b>S</b>	<b>SEÑALIZACIÓN Y EQUIPAMIENTO</b>					
	Sanitarios y grifería					
	Mobiliario y equipamiento					
<b>G</b>	<b>GESTIÓN DE RESIDUOS</b>					
	Tratamiento de residuos					
<b>X</b>	<b>CONTROL DE CALIDAD Y ENSAYOS</b>					
	Ensayo de consistencia del hormigón					
	Prueba de servicio de cubierta plana					
<b>Y</b>	<b>SEGURIDAD Y SALUD</b>					
	Medidas de seguridad y salud según EBSS					



**PRESUPUESTO**

El presupuesto de Ejecución Material, de la FASE II REMODELACIÓN DEL PABELLÓN POLIDEPORTIVO MUNICIPAL DE EL BURGO DE EBRO, contempladas en este proyecto, asciende a la cantidad de **doscientos treinta y cuatro mil cuatrocientos setenta y cinco euros y once céntimos**.

El presupuesto de base de licitación de la FASE I REMODELACIÓN DEL PABELLÓN POLIDEPORTIVO MUNICIPAL DE EL BURGO DE EBRO, contempladas en este proyecto, asciende a la cantidad de **trescientos treinta y siete mil seiscientos veinte euros y setenta y un céntimos**.

Presupuesto de Ejecución Material: **234.475,11 €.**  
 Presupuesto de base de licitación (con IVA): **337.620,71 €.**

**PLAZOS DE EJECUCIÓN Y GARANTÍA**

El plazo de ejecución se estima en **4 meses**, como queda reflejado en el plan de obra.

El periodo de garantía será de **2 años**.

**CLASIFICACIÓN DEL CONTRATISTA**

Atendiendo al proyecto, presupuesto, plazo de ejecución y tipología de las obras y de acuerdo con el Real decreto legislativo 2/2000, de 16 de junio, por el que se aprueba el texto refundido de la Ley de contratos de las administraciones públicas BOE núm. 148, de 21 de junio y el Real Decreto 1098/2001, de 12 de octubre, por el que se aprueba el Reglamento General de la Ley de Contratos de las Administraciones Públicas. BOE núm. 257, de 26 de octubre. La clasificación exigible para la empresa que contrate estas obras es:

GRUPO	SUBGRUPO	CATEGORÍA
C	3	1

\* Grupos y subgrupos en la clasificación de contratistas de obras. Aunque la obra tiene los subgrupos subrayados en el apartado inferior del grupo C y grupo J, se considera la de mayor relevancia, por su montante económico el **Grupo C, subgrupo 3**.

Artículo 25. Grupos y subgrupos en la clasificación de contratistas de obras.

**Grupo C)- Edificaciones**

Subgrupo 1. Demoliciones.

Subgrupo 2. Estructuras de fábrica u hormigón.

Subgrupo 3. Estructuras metálicas.

Subgrupo 4. Albañilería, revocos y revestidos.

Subgrupo 5. Cantería y marmolería.

Subgrupo 6. Pavimentos, solados y alicatados.

Subgrupo 7. Aislamientos e impermeabilizaciones.

Subgrupo 8. Carpintería de madera.

Subgrupo 9. Carpintería metálica.

**Grupo J)- Instalaciones mecánicas**

Subgrupo 1. Elevadoras o transportadoras.

Subgrupo 2. De ventilación, calefacción y climatización.

Subgrupo 3. Frigoríficas.

Subgrupo 4. Sanitarias.

Subgrupo 5. Instalaciones mecánicas sin cualificación específica.

Artículo 26. Categorías de clasificación de los contratos de obras.

- Categoría 1, si su cuantía es inferior o igual a 150.000 euros.
- **Categoría 2, si su cuantía es superior a 150.000 euros e inferior o igual a 360.000 euros.**
- Categoría 3, si su cuantía es superior a 360.000 euros e inferior o igual a 840.000 euros.
- Categoría 4, si su cuantía es superior a 840.000 euros e inferior o igual a 2.400.000 euros.
- Categoría 5, si su cuantía es superior a 2.400.000 euros e inferior o igual a cinco millones de euros.
- Categoría 6, si su cuantía es superior a cinco millones de euros

**CLASIFICACIÓN DE OBRA**

Las obras contempladas en este proyecto, se consideran **obra completa**, según el Artículo 125 RGLCAP, del vigente Reglamento General de la Ley de Contratos de las Administraciones Públicas.

Septiembre de 2022.

**LOS ARQUITECTOS DE GRUPO GEN ARQUITECTURA, S.COOP. (COAA 010210),**

XXXXXXXXXXXXXXXXXXXX

XXXXXXXXXXXXXXXXXXXX

XXXXXXXXXXXXXXXXXXXX

# MC

## MEMORIA CONSTRUCTIVA

### MC01 ESTUDIO TÉCNICO

Los materiales y sistemas a utilizar en la construcción del edificio proyectado se detallan a continuación siguiendo el orden de las familias, subfamilias y apartados siguientes:

- O ACTUACIONES PREVIAS**
- D DEMOLICIONES**
- A ACONDICIONAMIENTO DEL TERRENO**
- E ESTRUCTURAS**
- F FACHADAS Y PARTICIONES**
- L CARPINTERÍA, CERRAJERÍA, VIDRIOS Y PROTECCIONES SOLARES**
- H REMATES Y AYUDAS**
- I INSTALACIONES**
- N AISLAMIENTOS E IMPERMEABILIZACIONES**
- Q CUBIERTAS**
- R REVESTIMIENTOS Y TRASDOSADOS**
- S SEÑALIZACIÓN Y EQUIPAMIENTO**
- G GESTIÓN DE RESIDUOS**
- X CONTROL DE CALIDAD Y ENSAYOS**
- Y SEGURIDAD Y SALUD**

## **MC02 ESTUDIO TÉCNICO**

### **00 E LABORES PREVIAS.**

#### **OBTENCIÓN DE PERMISOS.**

Con el presente proyecto visado por el Colegio Oficial de Arquitectos de Aragón, se procederá a obtener la preceptiva licencia municipal de obras, así como cualquier otro permiso que fuera necesario otorgar por cualquier organismo.

#### **SEGURIDAD Y SALUD.**

El promotor de la obra designará un coordinador en materia de seguridad y salud en la fase de ejecución. Este coordinador podrá formar parte de la dirección facultativa, y si no fuera así, deberá actuar de forma unívoca con ella.

El coordinador o el promotor exigirán al contratista la presentación del plan de seguridad de la obra. El coordinador revisará dicho plan, contrastándolo con el estudio de seguridad y salud que acompaña a este proyecto, en cuyo caso se emitirá el acta de aprobación del plan.

El promotor recordará al constructor que debe remitir al Sr. Director del Gabinete Técnico Provincial de Higiene y Seguridad de la D.G.A. la comunicación de apertura de puesto de trabajo acompañada de una copia del plan de seguridad y el acta de aprobación del mismo.

#### **PLANIFICACIÓN DE LOS TRABAJOS.**

El contratista establecerá una fecha prevista para la finalización de los trabajos y entrega definitiva de la obra. Se planificarán los accesos de vehículos, dando parte de las posibles interferencias con vecinos u otros usuarios de las vías próximas a los trabajos. Esta planificación se efectuará de forma conjunta entre el constructor y la dirección técnica. Se preverán las ubicaciones para la carga y descarga de materiales, así como el acopio de los mismos.

#### **ANULACIÓN O DESVÍO DE LOS SERVICIOS EXISTENTES.**

Se solicitarán los permisos para el desvío y anulación, temporales o permanentes de servicios, instalaciones o infraestructuras de cualquier clase que fueran a dificultar el normal desarrollo de los trabajos.

#### **AFECCIONES A TERCEROS.**

Se comprobará el estado de los edificios y propiedades colindantes para ver en qué manera pueden ser protegidos de posibles daños. A juicio de la dirección técnica se procederá a efectuar un acta notarial de daños previos en los edificios colindantes.

**0 Actuaciones previas****0001 ALQUILER DE ANDAMIO TUBULAR DE FACHADA.**

Las condiciones técnicas de ejecución de los distintos elementos descritos serán las especificadas en la documentación gráfica, en las unidades de obra del presupuesto con misma referencia y en el pliego de condiciones de este proyecto. Las condiciones generales de ejecución y seguridad en el trabajo serán las señaladas en la CTE y alternativamente en las normas NTE.

**0002 MONTAJE Y DESMONTAJE DE ANDAMIO TUBULAR DE FACHADA.**

Las condiciones técnicas de ejecución de los distintos elementos descritos serán las especificadas en la documentación gráfica, en las unidades de obra del presupuesto con misma referencia y en el pliego de condiciones de este proyecto. Las condiciones generales de ejecución y seguridad en el trabajo serán las señaladas en la CTE y alternativamente en las normas NTE.

**0003 TRANSPORTE Y RETIRADA DE ANDAMIO TUBULAR DE FACHADA.**

Las condiciones técnicas de ejecución de los distintos elementos descritos serán las especificadas en la documentación gráfica, en las unidades de obra del presupuesto con misma referencia y en el pliego de condiciones de este proyecto. Las condiciones generales de ejecución y seguridad en el trabajo serán las señaladas en la CTE y alternativamente en las normas NTE.

**0004 ALQUILER DE PLATAFORMA ELEVADORA.**

Las condiciones técnicas de ejecución de los distintos elementos descritos serán las especificadas en la documentación gráfica, en las unidades de obra del presupuesto con misma referencia y en el pliego de condiciones de este proyecto. Las condiciones generales de ejecución y seguridad en el trabajo serán las señaladas en la CTE y alternativamente en las normas NTE.

**0005 TRANSPORTE DE PLATAFORMA ELEVADORA.**

Las condiciones técnicas de ejecución de los distintos elementos descritos serán las especificadas en la documentación gráfica, en las unidades de obra del presupuesto con misma referencia y en el pliego de condiciones de este proyecto. Las condiciones generales de ejecución y seguridad en el trabajo serán las señaladas en la CTE y alternativamente en las normas NTE.

**0006 GRÚA AUTOPROPULSADA CON BRAZO TELESCÓPICO.**

Las condiciones técnicas de ejecución de los distintos elementos descritos serán las especificadas en la documentación gráfica, en las unidades de obra del presupuesto con misma referencia y en el pliego de condiciones de este proyecto. Las condiciones generales de ejecución y seguridad en el trabajo serán las señaladas en la CTE y alternativamente en las normas NTE.

**D Demoliciones****DE Estructura****DE001 DEMOLICIÓN DE PILAR DE HORMIGÓN ARMADO.**

Las condiciones técnicas de ejecución de los distintos elementos descritos serán las especificadas en la documentación gráfica, en las unidades de obra del presupuesto con misma referencia y en el pliego de condiciones de este proyecto. Las condiciones generales de ejecución y seguridad en el trabajo serán las señaladas en la CTE y alternativamente en las normas NTE.

**DE002 DEMOLICIÓN DE ZUNCHO, NERVIO "IN SITU" O VIGA DE HORMIGÓN ARMADO.**

Las condiciones técnicas de ejecución de los distintos elementos descritos serán las especificadas en la documentación gráfica, en las unidades de obra del presupuesto con misma referencia y en el pliego de condiciones de este proyecto. Las condiciones generales de ejecución y seguridad en el trabajo serán las señaladas en la CTE y alternativamente en las normas NTE.

**DE003 DEMOLICIÓN DE FORJADO DE HORMIGÓN ARMADO, CON MEDIOS MANUALES.**

Las condiciones técnicas de ejecución de los distintos elementos descritos serán las especificadas en la documentación gráfica, en las unidades de obra del presupuesto con misma referencia y en el pliego de condiciones de este proyecto. Las condiciones generales de ejecución y seguridad en el trabajo serán las señaladas en la CTE y alternativamente en las normas NTE.

**DE004 DEMOLICIÓN DE FORJADO DE HORMIGÓN ARMADO, CON MEDIOS MANUALES.**

Las condiciones técnicas de ejecución de los distintos elementos descritos serán las especificadas en la documentación gráfica, en las unidades de obra del presupuesto con misma referencia y en el pliego de condiciones de este proyecto. Las condiciones generales de ejecución y seguridad en el trabajo serán las señaladas en la CTE y alternativamente en las normas NTE.

**DF DF Fachadas****DF001 APERTURA DE HUECO EN HOJA INTERIOR DE FACHADA, DE FÁBRICA REVESTIDA.**

Las condiciones técnicas de ejecución de los distintos elementos descritos serán las especificadas en la documentación gráfica, en las unidades de obra del presupuesto con misma referencia y en el pliego de condiciones de este proyecto. Las condiciones generales de ejecución y seguridad en el trabajo serán las señaladas en la CTE y alternativamente en las normas NTE.

**DF002 APERTURA DE HUECO EN HOJA EXTERIOR DE FACHADA, DE FÁBRICA REVESTIDA.**

Las condiciones técnicas de ejecución de los distintos elementos descritos serán las especificadas en la documentación gráfica, en las unidades de obra del presupuesto con misma referencia y en el pliego de condiciones de este proyecto. Las condiciones generales de ejecución y seguridad en el trabajo serán las señaladas en la CTE y alternativamente en las normas NTE.

**DF003 DEMOLICIÓN DE HOJA EXTERIOR DE FACHADA, DE FÁBRICA DE LADRILLO HUECO TRIPLE REVESTIDA.**

Las condiciones técnicas de ejecución de los distintos elementos descritos serán las especificadas en la documentación gráfica, en las unidades de obra del presupuesto con misma referencia y en el pliego de condiciones de este proyecto. Las condiciones generales de ejecución y seguridad en el trabajo serán las señaladas en la CTE y alternativamente en las normas NTE.

**DF004 DEMOLICIÓN DE HOJA INTERIOR DE FACHADA, DE FÁBRICA DE LADRILLO HUECO DOBLE REVESTIDA.**

Las condiciones técnicas de ejecución de los distintos elementos descritos serán las especificadas en la documentación gráfica, en las unidades de obra del presupuesto con misma referencia y en el pliego de condiciones de este proyecto. Las condiciones generales de ejecución y seguridad en el trabajo serán las señaladas en la CTE y alternativamente en las normas NTE.

- DF005** DEMOLICIÓN DE HOJA EXTERIOR DE FACHADA, DE FÁBRICA DE LADRILLO PERFORADO REVESTIDA.
- Las condiciones técnicas de ejecución de los distintos elementos descritos serán las especificadas en la documentación gráfica, en las unidades de obra del presupuesto con misma referencia y en el pliego de condiciones de este proyecto. Las condiciones generales de ejecución y seguridad en el trabajo serán las señaladas en la CTE y alternativamente en las normas NTE.
- DF006** DEMOLICIÓN DE HOJA EXTERIOR DE FACHADA, DE FÁBRICA VISTA.
- Las condiciones técnicas de ejecución de los distintos elementos descritos serán las especificadas en la documentación gráfica, en las unidades de obra del presupuesto con misma referencia y en el pliego de condiciones de este proyecto. Las condiciones generales de ejecución y seguridad en el trabajo serán las señaladas en la CTE y alternativamente en las normas NTE.
- DF007** DESMONTAJE DE FACHADA DE PANELES SÁNDWICH AISLANTES METÁLICOS.
- Las condiciones técnicas de ejecución de los distintos elementos descritos serán las especificadas en la documentación gráfica, en las unidades de obra del presupuesto con misma referencia y en el pliego de condiciones de este proyecto. Las condiciones generales de ejecución y seguridad en el trabajo serán las señaladas en la CTE y alternativamente en las normas NTE.
- DF008** LEVANTADO DE BARANDILLA METÁLICA.
- Las condiciones técnicas de ejecución de los distintos elementos descritos serán las especificadas en la documentación gráfica, en las unidades de obra del presupuesto con misma referencia y en el pliego de condiciones de este proyecto. Las condiciones generales de ejecución y seguridad en el trabajo serán las señaladas en la CTE y alternativamente en las normas NTE.
- DF009** LEVANTADO DE REJA METÁLICA.
- Las condiciones técnicas de ejecución de los distintos elementos descritos serán las especificadas en la documentación gráfica, en las unidades de obra del presupuesto con misma referencia y en el pliego de condiciones de este proyecto. Las condiciones generales de ejecución y seguridad en el trabajo serán las señaladas en la CTE y alternativamente en las normas NTE.
- DL** **DL Carpinterías**
- DL001** LEVANTADO DE CARPINTERÍA EXTERIOR.
- Las condiciones técnicas de ejecución de los distintos elementos descritos serán las especificadas en la documentación gráfica, en las unidades de obra del presupuesto con misma referencia y en el pliego de condiciones de este proyecto. Las condiciones generales de ejecución y seguridad en el trabajo serán las señaladas en la CTE y alternativamente en las normas NTE.
- DL002** LEVANTADO DE PUERTA INTERIOR.
- Las condiciones técnicas de ejecución de los distintos elementos descritos serán las especificadas en la documentación gráfica, en las unidades de obra del presupuesto con misma referencia y en el pliego de condiciones de este proyecto. Las condiciones generales de ejecución y seguridad en el trabajo serán las señaladas en la CTE y alternativamente en las normas NTE.
- DH** **DH Remates**

**DH001 DEMOLICIÓN DE ALBARDILLA.**

Las condiciones técnicas de ejecución de los distintos elementos descritos serán las especificadas en la documentación gráfica, en las unidades de obra del presupuesto con misma referencia y en el pliego de condiciones de este proyecto. Las condiciones generales de ejecución y seguridad en el trabajo serán las señaladas en la CTE y alternativamente en las normas NTE.

**DH002 DEMOLICIÓN DE FORRADO DE CONDUCTOS.**

Las condiciones técnicas de ejecución de los distintos elementos descritos serán las especificadas en la documentación gráfica, en las unidades de obra del presupuesto con misma referencia y en el pliego de condiciones de este proyecto. Las condiciones generales de ejecución y seguridad en el trabajo serán las señaladas en la CTE y alternativamente en las normas NTE.

**DI Instalaciones****DI001 DESMONTAJE DE UNIDAD INTERIOR DE AIRE ACONDICIONADO.**

Las condiciones técnicas de ejecución de los distintos elementos descritos serán las especificadas en la documentación gráfica, en las unidades de obra del presupuesto con misma referencia y en el pliego de condiciones de este proyecto. Las condiciones generales de ejecución y seguridad en el trabajo serán las señaladas en la CTE y alternativamente en las normas NTE.

**DI002 DESMONTAJE DE UNIDAD EXTERIOR DE SISTEMA DE AIRE ACONDICIONADO, DE 50 KG DE PESO MÁXIMO, CON MEDIOS MANUALES, Y RECUPERACIÓN DEL MATERIAL PARA SU POSTERIOR UBICACIÓN EN OTRO EMPLAZAMIENTO.**

Las condiciones técnicas de ejecución de los distintos elementos descritos serán las especificadas en la documentación gráfica, en las unidades de obra del presupuesto con misma referencia y en el pliego de condiciones de este proyecto. Las condiciones generales de ejecución y seguridad en el trabajo serán las señaladas en la CTE y alternativamente en las normas NTE.

**DI003 DESMONTAJE DE UNIDAD EXTERIOR DE SISTEMA DE AIRE ACONDICIONADO, DE 50 KG DE PESO MÁXIMO, CON MEDIOS MANUALES, Y CARGA MANUAL SOBRE CAMIÓN O CONTENEDOR.**

Las condiciones técnicas de ejecución de los distintos elementos descritos serán las especificadas en la documentación gráfica, en las unidades de obra del presupuesto con misma referencia y en el pliego de condiciones de este proyecto. Las condiciones generales de ejecución y seguridad en el trabajo serán las señaladas en la CTE y alternativamente en las normas NTE.

**DI004 DESMONTAJE DE CHIMENEA MODULAR METÁLICA DE 300MM CON RECUPERACIÓN DEL MATERIAL PARA SU RECOLOCACIÓN.**

Las condiciones técnicas de ejecución de los distintos elementos descritos serán las especificadas en la documentación gráfica, en las unidades de obra del presupuesto con misma referencia y en el pliego de condiciones de este proyecto. Las condiciones generales de ejecución y seguridad en el trabajo serán las señaladas en la CTE y alternativamente en las normas NTE.

**DI005 DESMONTAJE DE CHIMENEA MODULAR METÁLICA, DE DOBLE PARED DE 125MM CON RECUPERACIÓN DEL MATERIAL PARA SU RECOLOCACIÓN.**

Las condiciones técnicas de ejecución de los distintos elementos descritos serán las especificadas en la documentación gráfica, en las unidades de obra del presupuesto con misma referencia y en el pliego de condiciones de este proyecto. Las condiciones generales de ejecución y seguridad en el trabajo serán las señaladas en la CTE y alternativamente en las normas NTE.

**DI007 DESMONTAJE DE RED DE DISTRIBUCIÓN INTERIOR.**



Las condiciones técnicas de ejecución de los distintos elementos descritos serán las especificadas en la documentación gráfica, en las unidades de obra del presupuesto con misma referencia y en el pliego de condiciones de este proyecto. Las condiciones generales de ejecución y seguridad en el trabajo serán las señaladas en la CTE y alternativamente en las normas NTE.

**DI008 DESMONTAJE DE ANTENA.**

Las condiciones técnicas de ejecución de los distintos elementos descritos serán las especificadas en la documentación gráfica, en las unidades de obra del presupuesto con misma referencia y en el pliego de condiciones de este proyecto. Las condiciones generales de ejecución y seguridad en el trabajo serán las señaladas en la CTE y alternativamente en las normas NTE.

**DI009 DESMONTAJE DE COLECTOR SUSPENDIDO.**

Las condiciones técnicas de ejecución de los distintos elementos descritos serán las especificadas en la documentación gráfica, en las unidades de obra del presupuesto con misma referencia y en el pliego de condiciones de este proyecto. Las condiciones generales de ejecución y seguridad en el trabajo serán las señaladas en la CTE y alternativamente en las normas NTE.

**DQ DQ Cubiertas**

**DQ001 DEMOLICIÓN COMPLETA DE CUBIERTA PLANA TRANSITABLE, NO VENTILADA.**

Las condiciones técnicas de ejecución de los distintos elementos descritos serán las especificadas en la documentación gráfica, en las unidades de obra del presupuesto con misma referencia y en el pliego de condiciones de este proyecto. Las condiciones generales de ejecución y seguridad en el trabajo serán las señaladas en la CTE y alternativamente en las normas NTE.

**DQ002 DEMOLICIÓN DE ESTRUCTURA METÁLICA LIGERA AUTOPORTANTE DE CUBIERTA INCLINADA.**

Las condiciones técnicas de ejecución de los distintos elementos descritos serán las especificadas en la documentación gráfica, en las unidades de obra del presupuesto con misma referencia y en el pliego de condiciones de este proyecto. Las condiciones generales de ejecución y seguridad en el trabajo serán las señaladas en la CTE y alternativamente en las normas NTE.

**DQ003 DESMONTAJE DE COBERTURA DE PANEL SÁNDWICH EN CUBIERTA INCLINADA.**

Las condiciones técnicas de ejecución de los distintos elementos descritos serán las especificadas en la documentación gráfica, en las unidades de obra del presupuesto con misma referencia y en el pliego de condiciones de este proyecto. Las condiciones generales de ejecución y seguridad en el trabajo serán las señaladas en la CTE y alternativamente en las normas NTE.

**DQ004 DEMOLICIÓN COMPLETA DE CUBIERTA PLANA NO TRANSITABLE, CON GRAVA.**

Las condiciones técnicas de ejecución de los distintos elementos descritos serán las especificadas en la documentación gráfica, en las unidades de obra del presupuesto con misma referencia y en el pliego de condiciones de este proyecto. Las condiciones generales de ejecución y seguridad en el trabajo serán las señaladas en la CTE y alternativamente en las normas NTE.

**DR DR Revestimientos**

**DR001 LEVANTADO DE PAVIMENTO LAMINADO.**

Las condiciones técnicas de ejecución de los distintos elementos descritos serán las especificadas en la documentación gráfica, en las unidades de obra del presupuesto con misma referencia y en el pliego de condiciones de este proyecto. Las condiciones generales de ejecución y seguridad en el trabajo serán las señaladas en la CTE y alternativamente en las normas NTE.

**DR002 DEMOLICIÓN DE PAVIMENTO DE TERRAZO.**

Las condiciones técnicas de ejecución de los distintos elementos descritos serán las especificadas en la documentación gráfica, en las unidades de obra del presupuesto con misma referencia y en el pliego de condiciones de este proyecto. Las condiciones generales de ejecución y seguridad en el trabajo serán las señaladas en la CTE y alternativamente en las normas NTE.

**DR003 DEMOLICIÓN DE SOLERA DE HORMIGÓN DE 15 CM DE ESPESOR**

Las condiciones técnicas de ejecución de los distintos elementos descritos serán las especificadas en la documentación gráfica, en las unidades de obra del presupuesto con misma referencia y en el pliego de condiciones de este proyecto. Las condiciones generales de ejecución y seguridad en el trabajo serán las señaladas en la CTE y alternativamente en las normas NTE.

**DR004 ELIMINACIÓN DE ENFOSCADO EN PARAMENTO EXTERIOR.**

Las condiciones técnicas de ejecución de los distintos elementos descritos serán las especificadas en la documentación gráfica, en las unidades de obra del presupuesto con misma referencia y en el pliego de condiciones de este proyecto. Las condiciones generales de ejecución y seguridad en el trabajo serán las señaladas en la CTE y alternativamente en las normas NTE.

**A Acondicionamiento del terreno**

**A001 EXCAVACIÓN EN EL INTERIOR DEL EDIFICIO, EN CUALQUIER TIPO DE TERRENO, CON MEDIOS MANUALES, Y CARGA MANUAL A CAMIÓN O CONTENEDOR.**

Las condiciones técnicas de ejecución de los distintos elementos descritos serán las especificadas en la documentación gráfica, en las unidades de obra del presupuesto con misma referencia y en el pliego de condiciones de este proyecto. Las condiciones generales de ejecución y seguridad en el trabajo serán las señaladas en la CTE y alternativamente en las normas NTE.

**A002 RELLENO ENVOLVENTE DE LAS INSTALACIONES EN ZANJAS, CON HORMIGÓN NO ESTRUCTURAL HNE-15/B/20, FABRICADO EN CENTRAL Y VERTIDO DESDE CAMIÓN.**

Las condiciones técnicas de ejecución de los distintos elementos descritos serán las especificadas en la documentación gráfica, en las unidades de obra del presupuesto con misma referencia y en el pliego de condiciones de este proyecto. Las condiciones generales de ejecución y seguridad en el trabajo serán las señaladas en la CTE y alternativamente en las normas NTE.

**A003 COLECTOR ENTERRADO DE RED HORIZONTAL DE SANEAMIENTO DE 110 MM.**

Las condiciones técnicas de ejecución de los distintos elementos descritos serán las especificadas en la documentación gráfica, en las unidades de obra del presupuesto con misma referencia y en el pliego de condiciones de este proyecto. Las condiciones generales de ejecución y seguridad en el trabajo serán las señaladas en la CTE y alternativamente en las normas NTE.

**A004 SOLERA DE HORMIGÓN EN MASA DE 15 CM DE ESPESOR.**

Las condiciones técnicas de ejecución de los distintos elementos descritos serán las especificadas en la documentación gráfica, en las unidades de obra del presupuesto con misma referencia y en el pliego de condiciones de este proyecto. Las condiciones generales de ejecución y seguridad en el trabajo serán las señaladas en la CTE y alternativamente en las normas NTE.

## **E Estructuras**

### **E001 ACERO EN VIGAS.**

Las condiciones técnicas de ejecución de los distintos elementos descritos serán las especificadas en la documentación gráfica, en las unidades de obra del presupuesto con misma referencia y en el pliego de condiciones de este proyecto. Las condiciones generales de ejecución y seguridad en el trabajo serán las señaladas en la CTE y alternativamente en las normas NTE.

### **E002 ACERO EN VIGUETAS.**

Las condiciones técnicas de ejecución de los distintos elementos descritos serán las especificadas en la documentación gráfica, en las unidades de obra del presupuesto con misma referencia y en el pliego de condiciones de este proyecto. Las condiciones generales de ejecución y seguridad en el trabajo serán las señaladas en la CTE y alternativamente en las normas NTE.

### **E003 ACERO EN PILARES.**

Las condiciones técnicas de ejecución de los distintos elementos descritos serán las especificadas en la documentación gráfica, en las unidades de obra del presupuesto con misma referencia y en el pliego de condiciones de este proyecto. Las condiciones generales de ejecución y seguridad en el trabajo serán las señaladas en la CTE y alternativamente en las normas NTE.

### **E004 PLACA DE ANCLAJE DE ACERO, CON PERNOS SOLDADOS.**

Las condiciones técnicas de ejecución de los distintos elementos descritos serán las especificadas en la documentación gráfica, en las unidades de obra del presupuesto con misma referencia y en el pliego de condiciones de este proyecto. Las condiciones generales de ejecución y seguridad en el trabajo serán las señaladas en la CTE y alternativamente en las normas NTE.

### **E005 LOSA MACIZA DE 30CM DE ESPESOR**

Las condiciones técnicas de ejecución de los distintos elementos descritos serán las especificadas en la documentación gráfica, en las unidades de obra del presupuesto con misma referencia y en el pliego de condiciones de este proyecto. Las condiciones generales de ejecución y seguridad en el trabajo serán las señaladas en la CTE y alternativamente en las normas NTE.

### **E006 LOSA MACIZA DE 15 CM DE ESPESOR**

Las condiciones técnicas de ejecución de los distintos elementos descritos serán las especificadas en la documentación gráfica, en las unidades de obra del presupuesto con misma referencia y en el pliego de condiciones de este proyecto. Las condiciones generales de ejecución y seguridad en el trabajo serán las señaladas en la CTE y alternativamente en las normas NTE.

### **E007 SUMINISTRO Y MONTAJE DE TORRE DE TELECOMUNICACIONES MODELO C-1000**

Las condiciones técnicas de ejecución de los distintos elementos descritos serán las especificadas en la documentación gráfica, en las unidades de obra del presupuesto con misma referencia y en el pliego de condiciones de este proyecto. Las condiciones generales de ejecución y seguridad en el trabajo serán las señaladas en la CTE y alternativamente en las normas NTE.

**E008 ANCLAJE MECÁNICO DE EXPANSIÓN, MACHO, SOBRE ELEMENTO DE HORMIGÓN.**

Las condiciones técnicas de ejecución de los distintos elementos descritos serán las especificadas en la documentación gráfica, en las unidades de obra del presupuesto con misma referencia y en el pliego de condiciones de este proyecto. Las condiciones generales de ejecución y seguridad en el trabajo serán las señaladas en la CTE y alternativamente en las normas NTE.

**E009 PLACA DE ANCLAJE DE ACERO, CON PERNOS ATORNILLADOS CON ARANDELAS, TUERCA Y CONTRATUERCA.**

Las condiciones técnicas de ejecución de los distintos elementos descritos serán las especificadas en la documentación gráfica, en las unidades de obra del presupuesto con misma referencia y en el pliego de condiciones de este proyecto. Las condiciones generales de ejecución y seguridad en el trabajo serán las señaladas en la CTE y alternativamente en las normas NTE.

**E010 ANCLAJE QUÍMICO ESTRUCTURAL SOBRE HORMIGÓN, MEDIANTE CARTUCHO DE INYECCIÓN DE RESINA.**

Las condiciones técnicas de ejecución de los distintos elementos descritos serán las especificadas en la documentación gráfica, en las unidades de obra del presupuesto con misma referencia y en el pliego de condiciones de este proyecto. Las condiciones generales de ejecución y seguridad en el trabajo serán las señaladas en la CTE y alternativamente en las normas NTE.

**F F Fachadas y particiones**

**FAR040 HOJA PRINCIPAL DE FACHADA VENTILADA, APOYADA SOBRE EL FORJADO Y ENRASADA, DE 14 CM DE ESPESOR.**

Las condiciones técnicas de ejecución de los distintos elementos descritos serán las especificadas en la documentación gráfica, en las unidades de obra del presupuesto con misma referencia y en el pliego de condiciones de este proyecto. Las condiciones generales de ejecución y seguridad en el trabajo serán las señaladas en la CTE y alternativamente en las normas NTE.

**F002 DINTEL DE PERFIL LAMINADO EN L.**

Las condiciones técnicas de ejecución de los distintos elementos descritos serán las especificadas en la documentación gráfica, en las unidades de obra del presupuesto con misma referencia y en el pliego de condiciones de este proyecto. Las condiciones generales de ejecución y seguridad en el trabajo serán las señaladas en la CTE y alternativamente en las normas NTE.

**F003 TABIQUE MÚLTIPLE (12,5+12,5+48+12,5+12,5)/600 (48) LM - (1 HIDROFUGADO + 1 NORMAL + 1 NORMAL + 1 NORMAL).**

Las condiciones técnicas de ejecución de los distintos elementos descritos serán las especificadas en la documentación gráfica, en las unidades de obra del presupuesto con misma referencia y en el pliego de condiciones de este proyecto. Las condiciones generales de ejecución y seguridad en el trabajo serán las señaladas en la CTE y alternativamente en las normas NTE.

**F004 TABIQUE MÚLTIPLE (12,5+12,5+70+12,5+12,5)/600 (70) LM - (1 HIDROFUGADO + 1 NORMAL + 1 NORMAL + 1 NORMAL).**

Las condiciones técnicas de ejecución de los distintos elementos descritos serán las especificadas en la documentación gráfica, en las unidades de obra del presupuesto con misma referencia y en el pliego de condiciones de este proyecto. Las condiciones generales de ejecución y seguridad en el trabajo serán las señaladas en la CTE y alternativamente en las normas NTE.

**F005** TABIQUE ESPECIAL (12,5+12,5+70 + 70+12,5+12,5)/400 (70 + 70) LM - (1 NORMAL + 1 NORMAL + 1 NORMAL + 1 HIDROFUGADO).

Las condiciones técnicas de ejecución de los distintos elementos descritos serán las especificadas en la documentación gráfica, en las unidades de obra del presupuesto con misma referencia y en el pliego de condiciones de este proyecto. Las condiciones generales de ejecución y seguridad en el trabajo serán las señaladas en la CTE y alternativamente en las normas NTE.

**F006** TABIQUE MÚLTIPLE (12,5+12,5+48+12,5+12,5)/400 (48) LM - (1 HIDROFUGADO + 1 NORMAL + 1 NORMAL + 1 HIDROFUGADO).

Las condiciones técnicas de ejecución de los distintos elementos descritos serán las especificadas en la documentación gráfica, en las unidades de obra del presupuesto con misma referencia y en el pliego de condiciones de este proyecto. Las condiciones generales de ejecución y seguridad en el trabajo serán las señaladas en la CTE y alternativamente en las normas NTE.

**F007** MÓDULO DE PUERTA SIMPLE BATIENTE VIDRIO E110 TIPO 351 ALUMINIOS EIBAR-RAUMAN O SIMILAR. ESTRUCTURA DE ACERO GALVANIZADO CON REACCIÓN AL FUEGO A1 COMPUESTA DE: GUÍA DE ANCLAJE A TECHO DE 18X70 MM Y ESTRUCTURA VERTICAL DE 70X20 MM. LA ESTRUCTURA VERTICAL COMPUESTA DE ALARGADERA TELESCÓPICA INFERIOR Y ALARGADERA TELESCÓPICA SUPERIOR PARA ABSORBER DIFERENCIAS EN ALTURA DE HASTA 250 MM. LA ESTRUCTURA VA RECUBIERTA DE ESPUMA DE POLIETILENO DE 2MM DE ESPESOR EN TODAS LAS ZONAS DE APOYO DE PERFILES, Y EN LA ZONA DE CONTACTO ENTRE LA GUÍA DE 18X70MM Y EL TECHO. SOBRE ESTA ESTRUCTURA SE COLOCAN: - MARCOS DE PUERTA DE ALUMINIO ANODIZADO F1 DE 24X110 MM DE FORMAS NEUTRAS CON HERRAJES DE UNIÓN EN INGLETE, SUJETOS A LA ESTRUCTURA METÁLICA MEDIANTE TORNILLOS DE ACERO AUTOPERFORANTES. CIERRE DE PUERTA CON PERFIL DE GOMA EN TODO EL PERÍMETRO, CONSIGUIENDO UNA PERFECTA AMORTIGUACIÓN Y AISLAMIENTO EN EL CIERRE. - HOJA DE PUERTA ESTÁ COMPUESTA POR DOS PANELES DE VIDRIO DE 5 MM TEMPLADOS ENMARCADOS POR UN PERFIL ANODIZADO F1, DE 110 X 42 MM, FORMANDO UNA CÁMARA INTERIOR DE 95 MM ENTRE VIDRIOS. EN LA PARTE INFERIOR, LA HOJA DE PASO, OCULTO POR EL MARCO DE ALUMINIO, DISPONE DE UN MECANISMO AUTOMÁTICO DE AISLAMIENTO ACÚSTICO Y TÉRMICO. VA MONTADA CON TRES BISAGRAS DE SEGURIDAD A LA ESTRUCTURA METÁLICA (SOPORTE VERTICAL), CERRADURA DE BOMBILLO INTERCAMBIABLE AMAESTRADO CON FRENTE Y MANILLA DE ACERO A JUEGO CON LAS BISAGRAS. CUMPLE EL CÓDIGO TÉCNICO DE EDIFICACIÓN EN SU APARTADO DE ACCIONES (CTE DB SE-AE), ASÍ COMO EN SU APARTADO DE ACERO ESTRUCTURAL (CTE DB SE-A) Y EN EL EUROCÓDIGO 3: PROYECTO DE ESTRUCTURAS DE ACERO EN CAPACIDAD ESTRUCTURAL DE LOS PERFILES GUÍAS Y LA UNIÓN DEL CONJUNTO DE DICHOS PERFILES MEDIANTE TORNILLERÍA DE ANCLAJE EN LOS APARTADOS HASTA 3.000 MM. DE ALTURA. INDICE DE REDUCCIÓN ACÚSTICA, RA= 38 DB. ALTURA DE MARCOS, SUELO-TECHO.

Las condiciones técnicas de ejecución de los distintos elementos descritos serán las especificadas en la documentación gráfica, en las unidades de obra del presupuesto con misma referencia y en el pliego de condiciones de este proyecto. Las condiciones generales de ejecución y seguridad en el trabajo serán las señaladas en la CTE y alternativamente en las normas NTE.

**F008** MÓDULO TÉCNICO PARA INCORPORACIÓN DE INSTALACIONES Y MECANISMOS ELÉCTRICOS DE ALUMINIO, DE SUELO A TECHO SEGÚN DOCUMENTACIÓN GRÁFICA.

Las condiciones técnicas de ejecución de los distintos elementos descritos serán las especificadas en la documentación gráfica, en las unidades de obra del presupuesto con misma referencia y en el pliego de condiciones de este proyecto. Las condiciones generales de ejecución y seguridad en el trabajo serán las señaladas en la CTE y alternativamente en las normas NTE.

F009 MAMPARA MODULAR SEGÚN SISTEMA LINEAL DOBLE VIDRIO S13 O SIMILAR, CON VIDRIO LAMINAR DE SEGURIDAD 6+6 CON BUTIRAL TRANSLÚCIDO. ESTRUCTURA DE ACERO GALVANIZADO CON REACCIÓN AL FUEGO A1, GUÍA DE ANCLAJE A TECHO DE 18X70 MM. RECUBIERTA CON ESPUMA DE POLIETILENO DE 2 MM DE GROSOR. GUÍA SUPERIOR DE ALUMINIO ANODIZADO F1, DE 25X110MM Y FORMAS RECTAS. GUÍA INFERIOR DE ALUMINIO ANODIZADO F1, DE 25X110 MM, CON CALZOS NIVELADORES INTERIORES QUE PERMITEN EL PERFECTO AJUSTE DE VIDRIOS CON UNA REGULACIÓN EN ALTURA DE +- 3MM POR METRO Y APOYO A SUELO CON ESPUMA DE POLIETILENO DE 2 MM. SOBRE ESTA ESTRUCTURA SE COLOCAN VIDRIOS LAMINARES 6+6 CON BUTIRAL ACÚSTICO CON CANTO PULIDO. LOS VIDRIOS VAN ENCAJADOS EN LA GUÍA SUPERIOR E INFERIOR, UNIDOS ENTRE ELLOS POR UNA CINTA ADHESIVA TRANSPARENTE A DOBLE CARA; OPCIONALMENTE PUEDEN SER UNIDOS TAMBIÉN CON PERFILES DE POLICARBONATO O PERFILES DE ALUMINIO FIJADOS TAMBIÉN CON CINTA ADHESIVA. LA SUJECCIÓN DE LOS VIDRIOS ES POR MEDIO DE UN PERFIL DE GOMA TRANSPARENTE QUE VA METIDO A PRESIÓN EN LOS PERFILES SUPERIOR E INFERIOR PERIMETRALMENTE. CUMPLE LOS REQUISITOS DE SEGURIDAD ESTRUCTURAL DEL NUEVO CÓDIGO DE EDIFICACIÓN. ÍNDICE DE REDUCCIÓN ACÚSTICA, RA= 51 DBA. LA DISTRIBUCIÓN DE VIDRIOS ES DE SUELO-TECHO.

Las condiciones técnicas de ejecución de los distintos elementos descritos serán las especificadas en la documentación gráfica, en las unidades de obra del presupuesto con misma referencia y en el pliego de condiciones de este proyecto. Las condiciones generales de ejecución y seguridad en el trabajo serán las señaladas en la CTE y alternativamente en las normas NTE.

## L Carpintería, cerrajería, vidrios y protecciones solares

LC001 VENTANAL FIJO DE ALUMINIO, SERIE IT-71 RPT "ITESAL", CON ROTURA DE PUENTE TÉRMICO, DIMENSIONES 3000X2200 MM.

Las condiciones técnicas de ejecución de los distintos elementos descritos serán las especificadas en la documentación gráfica, en las unidades de obra del presupuesto con misma referencia y en el pliego de condiciones de este proyecto. Las condiciones generales de ejecución y seguridad en el trabajo serán las señaladas en la CTE y alternativamente en las normas NTE.

LC002 VENTANAL FIJO DE ALUMINIO, SERIE IT-71 RPT "ITESAL", CON ROTURA DE PUENTE TÉRMICO, DIMENSIONES 2700X2200 MM.

Las condiciones técnicas de ejecución de los distintos elementos descritos serán las especificadas en la documentación gráfica, en las unidades de obra del presupuesto con misma referencia y en el pliego de condiciones de este proyecto. Las condiciones generales de ejecución y seguridad en el trabajo serán las señaladas en la CTE y alternativamente en las normas NTE.

LC003 VENTANAL FIJO DE ALUMINIO, SERIE IT-71 RPT "ITESAL", CON ROTURA DE PUENTE TÉRMICO, DIMENSIONES 2800X2200 MM.

Las condiciones técnicas de ejecución de los distintos elementos descritos serán las especificadas en la documentación gráfica, en las unidades de obra del presupuesto con misma referencia y en el pliego de condiciones de este proyecto. Las condiciones generales de ejecución y seguridad en el trabajo serán las señaladas en la CTE y alternativamente en las normas NTE.

LC004 VENTANAL FIJO DE ALUMINIO, SERIE IT-71 RPT "ITESAL" O SIMILAR, CON ROTURA DE PUENTE TÉRMICO, DIMENSIONES 1400X1200 MM.

Las condiciones técnicas de ejecución de los distintos elementos descritos serán las especificadas en la documentación gráfica, en las unidades de obra del presupuesto con misma referencia y en el pliego de condiciones de este proyecto. Las condiciones generales de ejecución y seguridad en el trabajo serán las señaladas en la CTE y alternativamente en las normas NTE.

LC005 VENTANA DE ALUMINIO, SERIE IT-71 RPT "ITESAL" O SIMILAR, CON ROTURA DE PUENTE TÉRMICO, UNA HOJA OSCILOBATIENTE CON APERTURA HACIA EL INTERIOR, DIMENSIONES 700X1200 MM.

Las condiciones técnicas de ejecución de los distintos elementos descritos serán las especificadas en la documentación gráfica, en las unidades de obra del presupuesto con misma referencia y en el pliego de condiciones de este proyecto. Las condiciones generales de ejecución y seguridad en el trabajo serán las señaladas en la CTE y alternativamente en las normas NTE.

- LC006** VENTANAL FIJO DE ALUMINIO, SERIE IT-71 RPT "ITESAL" O SIMILAR, CON ROTURA DE PUENTE TÉRMICO, DIMENSIONES 3700X2350 MM.  
Las condiciones técnicas de ejecución de los distintos elementos descritos serán las especificadas en la documentación gráfica, en las unidades de obra del presupuesto con misma referencia y en el pliego de condiciones de este proyecto. Las condiciones generales de ejecución y seguridad en el trabajo serán las señaladas en la CTE y alternativamente en las normas NTE.
- LC007** PUERTA DE ALUMINIO, SERIE IT-71 RPT "ITESAL" O SIMILAR, CON ROTURA DE PUENTE TÉRMICO, UNA HOJA PRACTICABLE, DIMENSIONES 900X1800 MM.  
Las condiciones técnicas de ejecución de los distintos elementos descritos serán las especificadas en la documentación gráfica, en las unidades de obra del presupuesto con misma referencia y en el pliego de condiciones de este proyecto. Las condiciones generales de ejecución y seguridad en el trabajo serán las señaladas en la CTE y alternativamente en las normas NTE.
- LV001** DOBLE ACRISTALAMIENTO SGG CLIMALIT PLUS PLANITHERM XN F2 4/16 ARGÓN 90%/44.2 "SAINT GOBAIN".  
Las condiciones técnicas de ejecución de los distintos elementos descritos serán las especificadas en la documentación gráfica, en las unidades de obra del presupuesto con misma referencia y en el pliego de condiciones de este proyecto. Las condiciones generales de ejecución y seguridad en el trabajo serán las señaladas en la CTE y alternativamente en las normas NTE.
- LV002** DOBLE ACRISTALAMIENTO SGG CLIMALIT PLUS PLANITHERM XN F2 4/16 AIRE/6 "SAINT GOBAIN".  
Las condiciones técnicas de ejecución de los distintos elementos descritos serán las especificadas en la documentación gráfica, en las unidades de obra del presupuesto con misma referencia y en el pliego de condiciones de este proyecto. Las condiciones generales de ejecución y seguridad en el trabajo serán las señaladas en la CTE y alternativamente en las normas NTE.
- LP001** PUERTA INTERIOR ABATIBLE, CIEGA, DE UNA HOJA ENRASADAS A TAPETAS, DE 210X82,5X4 CM Y FIJO SUPERIOR EN AMBAS CARAS HASTA FALSO TECHO.  
Las condiciones técnicas de ejecución de los distintos elementos descritos serán las especificadas en la documentación gráfica, en las unidades de obra del presupuesto con misma referencia y en el pliego de condiciones de este proyecto. Las condiciones generales de ejecución y seguridad en el trabajo serán las señaladas en la CTE y alternativamente en las normas NTE.
- LU001** BLOCK DE PUERTA ACÚSTICA, DE MADERA ENRASADA A TAPETAS DE DOS HOJAS DE 203X92,5 Y 203X30 CON FIJO SUPERIOR HASTA FALSO TECHO  
Las condiciones técnicas de ejecución de los distintos elementos descritos serán las especificadas en la documentación gráfica, en las unidades de obra del presupuesto con misma referencia y en el pliego de condiciones de este proyecto. Las condiciones generales de ejecución y seguridad en el trabajo serán las señaladas en la CTE y alternativamente en las normas NTE.
- LM001** PUERTAS PLEGABLES, DE TABLERO MELAMÍNICO.  
Las condiciones técnicas de ejecución de los distintos elementos descritos serán las especificadas en la documentación gráfica, en las unidades de obra del presupuesto con misma referencia y en el pliego de condiciones de este proyecto. Las condiciones generales de ejecución y seguridad en el trabajo serán las señaladas en la CTE y alternativamente en las normas NTE.
- LB001** PUERTA CORREDERA AUTOMÁTICA, DE ALUMINIO Y VIDRIO.

Las condiciones técnicas de ejecución de los distintos elementos descritos serán las especificadas en la documentación gráfica, en las unidades de obra del presupuesto con misma referencia y en el pliego de condiciones de este proyecto. Las condiciones generales de ejecución y seguridad en el trabajo serán las señaladas en la CTE y alternativamente en las normas NTE.

## **H Remates y ayudas**

### **H001 RECIBIDO DE PREMARCO METÁLICO.**

Las condiciones técnicas de ejecución de los distintos elementos descritos serán las especificadas en la documentación gráfica, en las unidades de obra del presupuesto con misma referencia y en el pliego de condiciones de este proyecto. Las condiciones generales de ejecución y seguridad en el trabajo serán las señaladas en la CTE y alternativamente en las normas NTE.

### **H002 VIERTAGUAS DE CHAPA PLEGADA DE ACERO PRELACADO, ESPESOR 0,8 MM, DESARROLLO 300 MM Y 5 PLIEGUES.**

Las condiciones técnicas de ejecución de los distintos elementos descritos serán las especificadas en la documentación gráfica, en las unidades de obra del presupuesto con misma referencia y en el pliego de condiciones de este proyecto. Las condiciones generales de ejecución y seguridad en el trabajo serán las señaladas en la CTE y alternativamente en las normas NTE.

### **H003 PIEZA DE REMATE DE FACHADA DE CHAPA PLEGADA DE ACERO PRELACADO, ESPESOR 0,6 MM, DESARROLLO 200 MM Y 2 PLIEGUES.**

Las condiciones técnicas de ejecución de los distintos elementos descritos serán las especificadas en la documentación gráfica, en las unidades de obra del presupuesto con misma referencia y en el pliego de condiciones de este proyecto. Las condiciones generales de ejecución y seguridad en el trabajo serán las señaladas en la CTE y alternativamente en las normas NTE.

### **H004 ALBARDILLA METÁLICA, DE CHAPA PLEGADA DE ACERO PRELACADO, CON GOTERÓN, ESPESOR 0,6 MM, DESARROLLO 400 MM Y 4 PLIEGUES.**

Las condiciones técnicas de ejecución de los distintos elementos descritos serán las especificadas en la documentación gráfica, en las unidades de obra del presupuesto con misma referencia y en el pliego de condiciones de este proyecto. Las condiciones generales de ejecución y seguridad en el trabajo serán las señaladas en la CTE y alternativamente en las normas NTE.

### **H005 AYUDAS DE ALBAÑILERÍA PARA EJECUCIÓN DE INSTALACIONES FONTANERÍA.**

Las condiciones técnicas de ejecución de los distintos elementos descritos serán las especificadas en la documentación gráfica, en las unidades de obra del presupuesto con misma referencia y en el pliego de condiciones de este proyecto. Las condiciones generales de ejecución y seguridad en el trabajo serán las señaladas en la CTE y alternativamente en las normas NTE.

### **H006 AYUDAS DE ALBAÑILERÍA PARA EJECUCIÓN DE INSTALACIONES DE CLIMATIZACIÓN.**

Las condiciones técnicas de ejecución de los distintos elementos descritos serán las especificadas en la documentación gráfica, en las unidades de obra del presupuesto con misma referencia y en el pliego de condiciones de este proyecto. Las condiciones generales de ejecución y seguridad en el trabajo serán las señaladas en la CTE y alternativamente en las normas NTE.

### **H007 AYUDAS DE ALBAÑILERÍA PARA EJECUCIÓN DE INSTALACIONES DE SALUBRIDAD.**



Las condiciones técnicas de ejecución de los distintos elementos descritos serán las especificadas en la documentación gráfica, en las unidades de obra del presupuesto con misma referencia y en el pliego de condiciones de este proyecto. Las condiciones generales de ejecución y seguridad en el trabajo serán las señaladas en la CTE y alternativamente en las normas NTE.

**H008 AYUDAS DE ALBAÑILERÍA PARA EJECUCIÓN DE INSTALACIONES DE ELECTRICIDAD.**

Las condiciones técnicas de ejecución de los distintos elementos descritos serán las especificadas en la documentación gráfica, en las unidades de obra del presupuesto con misma referencia y en el pliego de condiciones de este proyecto. Las condiciones generales de ejecución y seguridad en el trabajo serán las señaladas en la CTE y alternativamente en las normas NTE.

**H009 RECIBIDO DE CARPINTERÍA DE ACERO EXISTENTE.**

Las condiciones técnicas de ejecución de los distintos elementos descritos serán las especificadas en la documentación gráfica, en las unidades de obra del presupuesto con misma referencia y en el pliego de condiciones de este proyecto. Las condiciones generales de ejecución y seguridad en el trabajo serán las señaladas en la CTE y alternativamente en las normas NTE.

**I Instalaciones**

**IC Climatización**

**IC001 UD EXT. KRV DC INVERTER V6 KOSNER 24HP 670W KOSNER Fuera de proyecto**

Las condiciones técnicas de ejecución de los distintos elementos descritos serán las especificadas en la documentación gráfica, en las unidades de obra del presupuesto con misma referencia y en el pliego de condiciones de este proyecto. Las condiciones generales de ejecución y seguridad en el trabajo serán las señaladas en la CTE y alternativamente en las normas NTE.

**IC002 UD INTERIOR CONDUCTOS KOSNER KRV CD 200T DC - 2.0 KOSNER Fuera de proyecto**

Las condiciones técnicas de ejecución de los distintos elementos descritos serán las especificadas en la documentación gráfica, en las unidades de obra del presupuesto con misma referencia y en el pliego de condiciones de este proyecto. Las condiciones generales de ejecución y seguridad en el trabajo serán las señaladas en la CTE y alternativamente en las normas NTE.

**IC003 DISTRIBUIDOR UD INTERIOR KRV KOSNER HN-03C 2TUBOS KOSNER**

Las condiciones técnicas de ejecución de los distintos elementos descritos serán las especificadas en la documentación gráfica, en las unidades de obra del presupuesto con misma referencia y en el pliego de condiciones de este proyecto. Las condiciones generales de ejecución y seguridad en el trabajo serán las señaladas en la CTE y alternativamente en las normas NTE.

**IC004 PANEL CONTROL UD. INTERIOR KRV KOSNER CCM-180A/WS KOSNER Fuera de proyecto**

Las condiciones técnicas de ejecución de los distintos elementos descritos serán las especificadas en la documentación gráfica, en las unidades de obra del presupuesto con misma referencia y en el pliego de condiciones de este proyecto. Las condiciones generales de ejecución y seguridad en el trabajo serán las señaladas en la CTE y alternativamente en las normas NTE.

**IC005 DIFUSOR LINEAL TECHO E-STAR-TR15 2V 1500 C/REG C/PL RAL9005 CON PLENUM**

Las condiciones técnicas de ejecución de los distintos elementos descritos serán las especificadas en la documentación gráfica, en las unidades de obra del presupuesto con misma referencia y en el pliego de condiciones de este proyecto. Las condiciones generales de ejecución y seguridad en el trabajo serán las señaladas en la CTE y alternativamente en las normas NTE.

IC006 KOSNER REJILLA RETORNO E-RATA 593X593 KOSNER

Las condiciones técnicas de ejecución de los distintos elementos descritos serán las especificadas en la documentación gráfica, en las unidades de obra del presupuesto con misma referencia y en el pliego de condiciones de este proyecto. Las condiciones generales de ejecución y seguridad en el trabajo serán las señaladas en la CTE y alternativamente en las normas NTE.

IC007 KOSNER REJILLA RETORNO E-FH 400X800 LAMAS FIJAS 45° KOSNER

Las condiciones técnicas de ejecución de los distintos elementos descritos serán las especificadas en la documentación gráfica, en las unidades de obra del presupuesto con misma referencia y en el pliego de condiciones de este proyecto. Las condiciones generales de ejecución y seguridad en el trabajo serán las señaladas en la CTE y alternativamente en las normas NTE.

IC008 LÍNEA FRIGORÍFICA 1-3/8.3/4

Las condiciones técnicas de ejecución de los distintos elementos descritos serán las especificadas en la documentación gráfica, en las unidades de obra del presupuesto con misma referencia y en el pliego de condiciones de este proyecto. Las condiciones generales de ejecución y seguridad en el trabajo serán las señaladas en la CTE y alternativamente en las normas NTE.

IC009 LÍNEA FRIGORÍFICA 1.1/2

Las condiciones técnicas de ejecución de los distintos elementos descritos serán las especificadas en la documentación gráfica, en las unidades de obra del presupuesto con misma referencia y en el pliego de condiciones de este proyecto. Las condiciones generales de ejecución y seguridad en el trabajo serán las señaladas en la CTE y alternativamente en las normas NTE.

IC010 LÍNEA FRIGORÍFICA 1-1/8.5/8

Las condiciones técnicas de ejecución de los distintos elementos descritos serán las especificadas en la documentación gráfica, en las unidades de obra del presupuesto con misma referencia y en el pliego de condiciones de este proyecto. Las condiciones generales de ejecución y seguridad en el trabajo serán las señaladas en la CTE y alternativamente en las normas NTE.

IC011 LÍNEA FRIGORÍFICA 1-1/8.1/2

Las condiciones técnicas de ejecución de los distintos elementos descritos serán las especificadas en la documentación gráfica, en las unidades de obra del presupuesto con misma referencia y en el pliego de condiciones de este proyecto. Las condiciones generales de ejecución y seguridad en el trabajo serán las señaladas en la CTE y alternativamente en las normas NTE.

IC012 CARGA DE GAS REFRIGERANTE **Fuera de proyecto**

Las condiciones técnicas de ejecución de los distintos elementos descritos serán las especificadas en la documentación gráfica, en las unidades de obra del presupuesto con misma referencia y en el pliego de condiciones de este proyecto. Las condiciones generales de ejecución y seguridad en el trabajo serán las señaladas en la CTE y alternativamente en las normas NTE.

- IC013 CONDUCTO RECTANGULAR DE PANEL RÍGIDO DE LANA DE VIDRIO DE 25 MM DE ESPESOR
- Las condiciones técnicas de ejecución de los distintos elementos descritos serán las especificadas en la documentación gráfica, en las unidades de obra del presupuesto con misma referencia y en el pliego de condiciones de este proyecto. Las condiciones generales de ejecución y seguridad en el trabajo serán las señaladas en la CTE y alternativamente en las normas NTE.
- IC014 CONDUCTO FLEXIBLE CLIMATIZACIÓN D200
- Las condiciones técnicas de ejecución de los distintos elementos descritos serán las especificadas en la documentación gráfica, en las unidades de obra del presupuesto con misma referencia y en el pliego de condiciones de este proyecto. Las condiciones generales de ejecución y seguridad en el trabajo serán las señaladas en la CTE y alternativamente en las normas NTE.
- IC015 PRUEBAS RITE POR INSTALADOR AUTORIZADO **Fuera de proyecto**
- Las condiciones técnicas de ejecución de los distintos elementos descritos serán las especificadas en la documentación gráfica, en las unidades de obra del presupuesto con misma referencia y en el pliego de condiciones de este proyecto. Las condiciones generales de ejecución y seguridad en el trabajo serán las señaladas en la CTE y alternativamente en las normas NTE.
- IC016 RECOLOCACIÓN DE UNIDAD EXTERIOR DE EQUIPO DE AIRE ACONDICIONADO EXISTENTE.
- Las condiciones técnicas de ejecución de los distintos elementos descritos serán las especificadas en la documentación gráfica, en las unidades de obra del presupuesto con misma referencia y en el pliego de condiciones de este proyecto. Las condiciones generales de ejecución y seguridad en el trabajo serán las señaladas en la CTE y alternativamente en las normas NTE.
- IC017 RECOLOCACIÓN DE CONDUCTO PARA EVACUACIÓN DE LOS PRODUCTOS DE LA COMBUSTIÓN.
- Las condiciones técnicas de ejecución de los distintos elementos descritos serán las especificadas en la documentación gráfica, en las unidades de obra del presupuesto con misma referencia y en el pliego de condiciones de este proyecto. Las condiciones generales de ejecución y seguridad en el trabajo serán las señaladas en la CTE y alternativamente en las normas NTE.
- IC018 RECOLOCACIÓN DE CHIMENEA MODULAR METÁLICA, FORMADA POR TUBO DE PARED SIMPLE DE ACERO.
- Las condiciones técnicas de ejecución de los distintos elementos descritos serán las especificadas en la documentación gráfica, en las unidades de obra del presupuesto con misma referencia y en el pliego de condiciones de este proyecto. Las condiciones generales de ejecución y seguridad en el trabajo serán las señaladas en la CTE y alternativamente en las normas NTE.
- IV **IV Ventilación**
- IV001 RECUPERADOR KOSNER KRC-2DPE EC BP EVO-PH SV KOSNER **Fuera de proyecto**
- Las condiciones técnicas de ejecución de los distintos elementos descritos serán las especificadas en la documentación gráfica, en las unidades de obra del presupuesto con misma referencia y en el pliego de condiciones de este proyecto. Las condiciones generales de ejecución y seguridad en el trabajo serán las señaladas en la CTE y alternativamente en las normas NTE.

- IV002      RECUPERADOR KOSNER KRC-3ED BP-PH-SH C/BY-PASS ELECTRONICO KOSNER **Fuera de proyecto**
- Las condiciones técnicas de ejecución de los distintos elementos descritos serán las especificadas en la documentación gráfica, en las unidades de obra del presupuesto con misma referencia y en el pliego de condiciones de este proyecto. Las condiciones generales de ejecución y seguridad en el trabajo serán las señaladas en la CTE y alternativamente en las normas NTE.
- IV003      KOSNER REJILLA RETORNO 300X300MM LAMAS 45° KOSNER
- Las condiciones técnicas de ejecución de los distintos elementos descritos serán las especificadas en la documentación gráfica, en las unidades de obra del presupuesto con misma referencia y en el pliego de condiciones de este proyecto. Las condiciones generales de ejecución y seguridad en el trabajo serán las señaladas en la CTE y alternativamente en las normas NTE.
- IV004      KOSNER REJILLA RETORNO 400X400MM LAMAS 45° KOSNER
- Las condiciones técnicas de ejecución de los distintos elementos descritos serán las especificadas en la documentación gráfica, en las unidades de obra del presupuesto con misma referencia y en el pliego de condiciones de este proyecto. Las condiciones generales de ejecución y seguridad en el trabajo serán las señaladas en la CTE y alternativamente en las normas NTE.
- IV005      CONDUCTO CIRCULAR DE CHAPA DE ACERO GALVANIZADO DE 200MM
- Las condiciones técnicas de ejecución de los distintos elementos descritos serán las especificadas en la documentación gráfica, en las unidades de obra del presupuesto con misma referencia y en el pliego de condiciones de este proyecto. Las condiciones generales de ejecución y seguridad en el trabajo serán las señaladas en la CTE y alternativamente en las normas NTE.
- IV006      CONDUCTO CIRCULAR DE CHAPA DE ACERO GALVANIZADO DE 315MM.
- Las condiciones técnicas de ejecución de los distintos elementos descritos serán las especificadas en la documentación gráfica, en las unidades de obra del presupuesto con misma referencia y en el pliego de condiciones de este proyecto. Las condiciones generales de ejecución y seguridad en el trabajo serán las señaladas en la CTE y alternativamente en las normas NTE.
- IV007      BOCA DE VENTILACIÓN PARA EXTERIORES PARA CONDUCTO DE 250MM DE DIÁMETRO
- Las condiciones técnicas de ejecución de los distintos elementos descritos serán las especificadas en la documentación gráfica, en las unidades de obra del presupuesto con misma referencia y en el pliego de condiciones de este proyecto. Las condiciones generales de ejecución y seguridad en el trabajo serán las señaladas en la CTE y alternativamente en las normas NTE.
- IV008      BOCA DE VENTILACIÓN PARA EXTERIORES PARA CONDUCTO DE 315 MM DE DIÁMETRO
- Las condiciones técnicas de ejecución de los distintos elementos descritos serán las especificadas en la documentación gráfica, en las unidades de obra del presupuesto con misma referencia y en el pliego de condiciones de este proyecto. Las condiciones generales de ejecución y seguridad en el trabajo serán las señaladas en la CTE y alternativamente en las normas NTE.
- IV009      EXTRACTOR PARA BAÑO FORMADO POR VENTILADOR HELICOIDAL DE BAJO NIVEL SONORO, MODELO SILENT-100 CZ "S&P"

Las condiciones técnicas de ejecución de los distintos elementos descritos serán las especificadas en la documentación gráfica, en las unidades de obra del presupuesto con misma referencia y en el pliego de condiciones de este proyecto. Las condiciones generales de ejecución y seguridad en el trabajo serán las señaladas en la CTE y alternativamente en las normas NTE.

**IV010 CONDUCTO FLEXIBLE DE ALUMINIO/POLIÉSTER.**

Las condiciones técnicas de ejecución de los distintos elementos descritos serán las especificadas en la documentación gráfica, en las unidades de obra del presupuesto con misma referencia y en el pliego de condiciones de este proyecto. Las condiciones generales de ejecución y seguridad en el trabajo serán las señaladas en la CTE y alternativamente en las normas NTE.

**IF IF Fontanería**

**IF001 INSTALACIÓN INTERIOR PARA VESTUARIO 01.**

Las condiciones técnicas de ejecución de los distintos elementos descritos serán las especificadas en la documentación gráfica, en las unidades de obra del presupuesto con misma referencia y en el pliego de condiciones de este proyecto. Las condiciones generales de ejecución y seguridad en el trabajo serán las señaladas en la CTE y alternativamente en las normas NTE.

**IF002 INSTALACIÓN INTERIOR PARA VESTUARIO 02.**

Las condiciones técnicas de ejecución de los distintos elementos descritos serán las especificadas en la documentación gráfica, en las unidades de obra del presupuesto con misma referencia y en el pliego de condiciones de este proyecto. Las condiciones generales de ejecución y seguridad en el trabajo serán las señaladas en la CTE y alternativamente en las normas NTE.

**IF003 TUBERÍA PARA INSTALACIÓN INTERIOR, EMPOTRADA EN LA PARED.**

Las condiciones técnicas de ejecución de los distintos elementos descritos serán las especificadas en la documentación gráfica, en las unidades de obra del presupuesto con misma referencia y en el pliego de condiciones de este proyecto. Las condiciones generales de ejecución y seguridad en el trabajo serán las señaladas en la CTE y alternativamente en las normas NTE.

**IF004 COLECTOR DE PLÁSTICO (PPSU), EN H, CON ENTRADA DE 20 MM DE DIÁMETRO Y TRES DERIVACIONES.**

Las condiciones técnicas de ejecución de los distintos elementos descritos serán las especificadas en la documentación gráfica, en las unidades de obra del presupuesto con misma referencia y en el pliego de condiciones de este proyecto. Las condiciones generales de ejecución y seguridad en el trabajo serán las señaladas en la CTE y alternativamente en las normas NTE.

**IS IS Saneamiento**

**IS001 RED INTERIOR DE EVACUACIÓN PARA VESTUARIO 01**

Las condiciones técnicas de ejecución de los distintos elementos descritos serán las especificadas en la documentación gráfica, en las unidades de obra del presupuesto con misma referencia y en el pliego de condiciones de este proyecto. Las condiciones generales de ejecución y seguridad en el trabajo serán las señaladas en la CTE y alternativamente en las normas NTE.

**IS002 RED INTERIOR DE EVACUACIÓN PARA VESTUARIO 02**

Las condiciones técnicas de ejecución de los distintos elementos descritos serán las especificadas en la documentación gráfica, en las unidades de obra del presupuesto con misma referencia y en el pliego de condiciones de este proyecto. Las condiciones generales de ejecución y seguridad en el trabajo serán las señaladas en la CTE y alternativamente en las normas NTE.

**IS003 BAJANTE EN EL INTERIOR DEL EDIFICIO PARA AGUAS RESIDUALES Y PLUVIALES DE 110 MM DE DIÁMETRO.**

Las condiciones técnicas de ejecución de los distintos elementos descritos serán las especificadas en la documentación gráfica, en las unidades de obra del presupuesto con misma referencia y en el pliego de condiciones de este proyecto. Las condiciones generales de ejecución y seguridad en el trabajo serán las señaladas en la CTE y alternativamente en las normas NTE.

**IS004 COLECTOR SUSPENDIDO DE RED HORIZONTAL, FORMADO POR TUBO DE PVC, SERIE B, DE 110 MM DE DIÁMETRO.**

Las condiciones técnicas de ejecución de los distintos elementos descritos serán las especificadas en la documentación gráfica, en las unidades de obra del presupuesto con misma referencia y en el pliego de condiciones de este proyecto. Las condiciones generales de ejecución y seguridad en el trabajo serán las señaladas en la CTE y alternativamente en las normas NTE.

**IS005 VENTILACIÓN PRIMARIA, FORMADO POR TUBO DE PVC, SERIE B, DE 50 MM DE DIÁMETRO.**

Las condiciones técnicas de ejecución de los distintos elementos descritos serán las especificadas en la documentación gráfica, en las unidades de obra del presupuesto con misma referencia y en el pliego de condiciones de este proyecto. Las condiciones generales de ejecución y seguridad en el trabajo serán las señaladas en la CTE y alternativamente en las normas NTE.

**IS006 COLECTOR SUSPENDIDO DE RED HORIZONTAL, FORMADO POR TUBO DE PVC, SERIE B, DE 75 MM DE DIÁMETRO.**

Las condiciones técnicas de ejecución de los distintos elementos descritos serán las especificadas en la documentación gráfica, en las unidades de obra del presupuesto con misma referencia y en el pliego de condiciones de este proyecto. Las condiciones generales de ejecución y seguridad en el trabajo serán las señaladas en la CTE y alternativamente en las normas NTE.

**IE IE Electricidad**

**IE001 RED DE DISTRIBUCIÓN INTERIOR PARA GIMNASIO.**

Las condiciones técnicas de ejecución de los distintos elementos descritos serán las especificadas en la documentación gráfica, en las unidades de obra del presupuesto con misma referencia y en el pliego de condiciones de este proyecto. Las condiciones generales de ejecución y seguridad en el trabajo serán las señaladas en la CTE y alternativamente en las normas NTE.

**IE002 UD. PUESTO DE TRABAJO DE EMPOTRAR SIMON CIMA 500.**

Las condiciones técnicas de ejecución de los distintos elementos descritos serán las especificadas en la documentación gráfica, en las unidades de obra del presupuesto con misma referencia y en el pliego de condiciones de este proyecto. Las condiciones generales de ejecución y seguridad en el trabajo serán las señaladas en la CTE y alternativamente en las normas NTE.

**IE003 CANALIZACIÓN DE TUBO DE PVC, SERIE B, DE 50 MM DE DIÁMETRO.**

Las condiciones técnicas de ejecución de los distintos elementos descritos serán las especificadas en la documentación gráfica, en las unidades de obra del presupuesto con misma referencia y en el pliego de condiciones de este proyecto. Las condiciones generales de ejecución y seguridad en el trabajo serán las señaladas en la CTE y alternativamente en las normas NTE.

**IE004 INSTALACIÓN DE PARARRAYOS DE LA ANTENA EXISTENTE, EN LA NUEVA ANTENA.**

Las condiciones técnicas de ejecución de los distintos elementos descritos serán las especificadas en la documentación gráfica, en las unidades de obra del presupuesto con misma referencia y en el pliego de condiciones de este proyecto. Las condiciones generales de ejecución y seguridad en el trabajo serán las señaladas en la CTE y alternativamente en las normas NTE.

**IE005 CANALIZACIÓN DE TUBO CURVABLE DE PVC, TRANSVERSALMENTE ELÁSTICO, CORRUGADO, DE COLOR GRIS, DE 16 MM DE DIÁMETRO NOMINAL, RESISTENCIA A LA COMPRESIÓN 750 N, CON GRADO DE PROTECCIÓN IP547.**

Las condiciones técnicas de ejecución de los distintos elementos descritos serán las especificadas en la documentación gráfica, en las unidades de obra del presupuesto con misma referencia y en el pliego de condiciones de este proyecto. Las condiciones generales de ejecución y seguridad en el trabajo serán las señaladas en la CTE y alternativamente en las normas NTE.

**II Iluminación**

**IL001 CELER PANEL LED CELL 60X60 36W 4000K 220V UGR<17 3900LM BL CELER**

Las condiciones técnicas de ejecución de los distintos elementos descritos serán las especificadas en la documentación gráfica, en las unidades de obra del presupuesto con misma referencia y en el pliego de condiciones de este proyecto. Las condiciones generales de ejecución y seguridad en el trabajo serán las señaladas en la CTE y alternativamente en las normas NTE.

**IL002 CELER DOWNLIGHT TREND EVO CORTE Ø200 30W 4000K IP44 BLANCO CELER**

Las condiciones técnicas de ejecución de los distintos elementos descritos serán las especificadas en la documentación gráfica, en las unidades de obra del presupuesto con misma referencia y en el pliego de condiciones de este proyecto. Las condiciones generales de ejecución y seguridad en el trabajo serán las señaladas en la CTE y alternativamente en las normas NTE.

**IIL003 CELER DOWNLIGHT TREND EVO CORTE Ø200 20W 4000K IP44 BLANCO CELER**

Las condiciones técnicas de ejecución de los distintos elementos descritos serán las especificadas en la documentación gráfica, en las unidades de obra del presupuesto con misma referencia y en el pliego de condiciones de este proyecto. Las condiciones generales de ejecución y seguridad en el trabajo serán las señaladas en la CTE y alternativamente en las normas NTE.

**IL004 CELER ARO REDONDO CONFORT VISUAL 40MM BLANCO GU10 PLUS CELER**

Las condiciones técnicas de ejecución de los distintos elementos descritos serán las especificadas en la documentación gráfica, en las unidades de obra del presupuesto con misma referencia y en el pliego de condiciones de este proyecto. Las condiciones generales de ejecución y seguridad en el trabajo serán las señaladas en la CTE y alternativamente en las normas NTE.

**IL005 VELUM LUMINARIA TRAVEL SUPERFICIE 1,4M 4250LM 840 BL CON TAPAS INCLUIDAS**

Las condiciones técnicas de ejecución de los distintos elementos descritos serán las especificadas en la documentación gráfica, en las unidades de obra del presupuesto con misma referencia y en el pliego de condiciones de este proyecto. Las condiciones generales de ejecución y seguridad en el trabajo serán las señaladas en la CTE y alternativamente en las normas NTE.

**IL006 VELUM LUMINARIA TRAVEL SUPERFICIE 1,4M 4250LM 840 BL CON TAPAS INCLUIDAS**

Las condiciones técnicas de ejecución de los distintos elementos descritos serán las especificadas en la documentación gráfica, en las unidades de obra del presupuesto con misma referencia y en el pliego de condiciones de este proyecto. Las condiciones generales de ejecución y seguridad en el trabajo serán las señaladas en la CTE y alternativamente en las normas NTE.

**IO IO Contra incendios**

**IO001 EXTINTOR PORTÁTIL DE POLVO QUÍMICO ABC POLIVALENTE ANTIBRASA, CON PRESIÓN INCORPORADA, DE EFICACIA 21A-144B-C, CON 6 KG DE AGENTE EXTINTOR, CON MANÓMETRO Y MANGUERA CON BOQUILLA DIFUSORA. INCLUSO SOPORTE Y ACCESORIOS DE MONTAJE.**

Las condiciones técnicas de ejecución de los distintos elementos descritos serán las especificadas en la documentación gráfica, en las unidades de obra del presupuesto con misma referencia y en el pliego de condiciones de este proyecto. Las condiciones generales de ejecución y seguridad en el trabajo serán las señaladas en la CTE y alternativamente en las normas NTE.

**IO002 EXTINTOR PORTÁTIL DE NIEVE CARBÓNICA CO2, DE EFICACIA 34B, CON 2 KG DE AGENTE EXTINTOR, CON VASO DIFUSOR. INCLUSO SOPORTE Y ACCESORIOS DE MONTAJE.**

Las condiciones técnicas de ejecución de los distintos elementos descritos serán las especificadas en la documentación gráfica, en las unidades de obra del presupuesto con misma referencia y en el pliego de condiciones de este proyecto. Las condiciones generales de ejecución y seguridad en el trabajo serán las señaladas en la CTE y alternativamente en las normas NTE.

**IO003 PLACA DE SEÑALIZACIÓN DE EQUIPOS CONTRA INCENDIOS, DE PVC FOTOLUMINISCENTE, CON CATEGORÍA DE FOTOLUMINISCENCIA A SEGÚN UNE 23035-4, DE 210X210 MM. INCLUSO ELEMENTOS DE FIJACIÓN.**

Las condiciones técnicas de ejecución de los distintos elementos descritos serán las especificadas en la documentación gráfica, en las unidades de obra del presupuesto con misma referencia y en el pliego de condiciones de este proyecto. Las condiciones generales de ejecución y seguridad en el trabajo serán las señaladas en la CTE y alternativamente en las normas NTE.

**IO004 PLACA DE SEÑALIZACIÓN DE MEDIOS DE EVACUACIÓN, DE PVC FOTOLUMINISCENTE, CON CATEGORÍA DE FOTOLUMINISCENCIA A SEGÚN UNE 23035-4, DE 224X224 MM. INCLUSO ELEMENTOS DE FIJACIÓN.**

Las condiciones técnicas de ejecución de los distintos elementos descritos serán las especificadas en la documentación gráfica, en las unidades de obra del presupuesto con misma referencia y en el pliego de condiciones de este proyecto. Las condiciones generales de ejecución y seguridad en el trabajo serán las señaladas en la CTE y alternativamente en las normas NTE.

**IO006 BLOQUE AUTÓNOMO DE EMERGENCIA LED EMP. 400 LM 1H**

Las condiciones técnicas de ejecución de los distintos elementos descritos serán las especificadas en la documentación gráfica, en las unidades de obra del presupuesto con misma referencia y en el pliego de condiciones de este proyecto. Las condiciones generales de ejecución y seguridad en el trabajo serán las señaladas en la CTE y alternativamente en las normas NTE.

**N N Aislamientos e impermeabilizaciones**



**N001** AISLAMIENTO TÉRMICO POR EL INTERIOR DE LA HOJA EXTERIOR, EN FACHADA DE DOBLE HOJA DE FÁBRICA PARA REVESTIR, FORMADO POR ESPUMA RÍGIDA DE POLIURETANO PROYECTADO DE 50 MM.

Las condiciones técnicas de ejecución de los distintos elementos descritos serán las especificadas en la documentación gráfica, en las unidades de obra del presupuesto con misma referencia y en el pliego de condiciones de este proyecto. Las condiciones generales de ejecución y seguridad en el trabajo serán las señaladas en la CTE y alternativamente en las normas NTE.

**N002** AISLAMIENTO TÉRMICO POR EL INTERIOR DE CUBIERTA PLANA, FORMADO POR ESPUMA RÍGIDA DE POLIURETANO PROYECTADO DE 30 MM.

Las condiciones técnicas de ejecución de los distintos elementos descritos serán las especificadas en la documentación gráfica, en las unidades de obra del presupuesto con misma referencia y en el pliego de condiciones de este proyecto. Las condiciones generales de ejecución y seguridad en el trabajo serán las señaladas en la CTE y alternativamente en las normas NTE.

**N003** AISLAMIENTO TÉRMICO ENTRE MONTANTES EN TRASDOSADO AUTOPORTANTE DE PLACAS.

Las condiciones técnicas de ejecución de los distintos elementos descritos serán las especificadas en la documentación gráfica, en las unidades de obra del presupuesto con misma referencia y en el pliego de condiciones de este proyecto. Las condiciones generales de ejecución y seguridad en el trabajo serán las señaladas en la CTE y alternativamente en las normas NTE.

**N004** IMPERMEABILIZACIÓN DE ALFÉIZAR CON LÁMINAS ASFÁLTICAS.

Las condiciones técnicas de ejecución de los distintos elementos descritos serán las especificadas en la documentación gráfica, en las unidades de obra del presupuesto con misma referencia y en el pliego de condiciones de este proyecto. Las condiciones generales de ejecución y seguridad en el trabajo serán las señaladas en la CTE y alternativamente en las normas NTE.

## **Q** **Q Cubiertas**

**Q001** SUSTITUCIÓN PUNTUAL DE BALDOSA CERÁMICA DETERIORADA, SITUADA EN PAVIMENTO DE CUBIERTA PLANA, POR BALDOSA DE GRES RÚSTICO 30X30 CM, COLOCADA CON JUNTA ABIERTA (SEPARACIÓN > 15 MM), EN CAPA FINA CON ADHESIVO CEMENTOSO DE FRAGUADO NORMAL, C1 T, CON DESLIZAMIENTO REDUCIDO, COLOR GRIS, Y REJUNTADA CON MORTERO DE JUNTAS CEMENTOSO TIPO CG 2, COLOR BEIGE, PARA JUNTAS DE 4 A 20 MM.

Las condiciones técnicas de ejecución de los distintos elementos descritos serán las especificadas en la documentación gráfica, en las unidades de obra del presupuesto con misma referencia y en el pliego de condiciones de este proyecto. Las condiciones generales de ejecución y seguridad en el trabajo serán las señaladas en la CTE y alternativamente en las normas NTE.

**Q002** CUBIERTA PLANA NO TRANSITABLE, NO VENTILADA, DECK, TIPO CONVENCIONAL. IMPERMEABILIZACIÓN CON LÁMINAS ASFÁLTICAS, TIPO BICAPA.

Las condiciones técnicas de ejecución de los distintos elementos descritos serán las especificadas en la documentación gráfica, en las unidades de obra del presupuesto con misma referencia y en el pliego de condiciones de este proyecto. Las condiciones generales de ejecución y seguridad en el trabajo serán las señaladas en la CTE y alternativamente en las normas NTE.

**Q003** ENCUENTRO DE CUBIERTA PLANA NO TRANSITABLE, NO VENTILADA CON PARAMENTO VERTICAL. IMPERMEABILIZACIÓN CON LÁMINAS ASFÁLTICAS.

Las condiciones técnicas de ejecución de los distintos elementos descritos serán las especificadas en la documentación gráfica, en las unidades de obra del presupuesto con misma referencia y en el pliego de condiciones de este proyecto. Las condiciones generales de ejecución y seguridad en el trabajo serán las señaladas en la CTE y alternativamente en las normas NTE.

- Q004** ENCuentro de cubierta plana no transitable, no ventilada con sumidero. Impermeabilización con láminas asfálticas.
- Las condiciones técnicas de ejecución de los distintos elementos descritos serán las especificadas en la documentación gráfica, en las unidades de obra del presupuesto con misma referencia y en el pliego de condiciones de este proyecto. Las condiciones generales de ejecución y seguridad en el trabajo serán las señaladas en la CTE y alternativamente en las normas NTE.
- Q005** CUBIERTA PLANA NO TRANSITABLE, NO VENTILADA, AUTOPROTEGIDA, TIPO CONVENCIONAL. IMPERMEABILIZACIÓN CON LÁMINAS ASFÁLTICAS, TIPO BICAPA.
- Las condiciones técnicas de ejecución de los distintos elementos descritos serán las especificadas en la documentación gráfica, en las unidades de obra del presupuesto con misma referencia y en el pliego de condiciones de este proyecto. Las condiciones generales de ejecución y seguridad en el trabajo serán las señaladas en la CTE y alternativamente en las normas NTE.
- Q006** ENCuentro de cubierta plana no transitable, no ventilada con paramento vertical. Impermeabilización con láminas asfálticas.
- Las condiciones técnicas de ejecución de los distintos elementos descritos serán las especificadas en la documentación gráfica, en las unidades de obra del presupuesto con misma referencia y en el pliego de condiciones de este proyecto. Las condiciones generales de ejecución y seguridad en el trabajo serán las señaladas en la CTE y alternativamente en las normas NTE.
- Q007** REPARACIÓN DE CAPA DE IMPERMEABILIZACIÓN, EN CUBIERTA PLANA, NO TRANSITABLE, AUTOPROTEGIDA, POR LÁMINA ASFÁLTICA.
- Las condiciones técnicas de ejecución de los distintos elementos descritos serán las especificadas en la documentación gráfica, en las unidades de obra del presupuesto con misma referencia y en el pliego de condiciones de este proyecto. Las condiciones generales de ejecución y seguridad en el trabajo serán las señaladas en la CTE y alternativamente en las normas NTE.
- Q008** CUBIERTA PLANA TRANSITABLE, NO VENTILADA, CON SOLADO FIJO, TIPO CONVENCIONAL, PARA TRÁFICO PEATONAL PRIVADO. IMPERMEABILIZACIÓN CON LÁMINAS ASFÁLTICAS, TIPO BICAPA.
- Las condiciones técnicas de ejecución de los distintos elementos descritos serán las especificadas en la documentación gráfica, en las unidades de obra del presupuesto con misma referencia y en el pliego de condiciones de este proyecto. Las condiciones generales de ejecución y seguridad en el trabajo serán las señaladas en la CTE y alternativamente en las normas NTE.
- Q009** ENCuentro de cubierta plana transitable, no ventilada con sumidero. Impermeabilización con láminas asfálticas.
- Las condiciones técnicas de ejecución de los distintos elementos descritos serán las especificadas en la documentación gráfica, en las unidades de obra del presupuesto con misma referencia y en el pliego de condiciones de este proyecto. Las condiciones generales de ejecución y seguridad en el trabajo serán las señaladas en la CTE y alternativamente en las normas NTE.
- Q010** ENCuentro de cubierta plana transitable, no ventilada con paramento vertical. Impermeabilización con láminas asfálticas.
- Las condiciones técnicas de ejecución de los distintos elementos descritos serán las especificadas en la documentación gráfica, en las unidades de obra del presupuesto con misma referencia y en el pliego de condiciones de este proyecto. Las condiciones generales de ejecución y seguridad en el trabajo serán las señaladas en la CTE y alternativamente en las normas NTE.

Q011 CHIMENEA MODULAR METÁLICA, FORMADA POR TUBO DE PARED SIMPLE DE ACERO INOXIDABLE AISI 316L CON JUNTA DE ESTANQUEIDAD, DE 300 MM DE DIÁMETRO INTERIOR.

Las condiciones técnicas de ejecución de los distintos elementos descritos serán las especificadas en la documentación gráfica, en las unidades de obra del presupuesto con misma referencia y en el pliego de condiciones de este proyecto. Las condiciones generales de ejecución y seguridad en el trabajo serán las señaladas en la CTE y alternativamente en las normas NTE.

## R R Revestimientos y trasdosados

R001 TRASDOSADO AUTOPORTANTE DE PLACAS DE YESO LAMINADO FORMADO POR PLACA DE YESO LAMINADO TIPO NORMAL DE 12,5 MM DE ESPESOR, FORMANDO SÁNDWICH CON UNA PLACA TIPO NORMAL DE 12,5 MM DE ESPESOR.

Las condiciones técnicas de ejecución de los distintos elementos descritos serán las especificadas en la documentación gráfica, en las unidades de obra del presupuesto con misma referencia y en el pliego de condiciones de este proyecto. Las condiciones generales de ejecución y seguridad en el trabajo serán las señaladas en la CTE y alternativamente en las normas NTE.

R002 TRASDOSADO AUTOPORTANTE DE PLACAS DE YESO LAMINADO FORMADO POR PLACA DE YESO LAMINADO TIPO NORMAL DE 12,5 MM DE ESPESOR, FORMANDO SÁNDWICH CON UNA PLACA TIPO HIDROFUGADO DE 12,5 MM DE ESPESOR.

Las condiciones técnicas de ejecución de los distintos elementos descritos serán las especificadas en la documentación gráfica, en las unidades de obra del presupuesto con misma referencia y en el pliego de condiciones de este proyecto. Las condiciones generales de ejecución y seguridad en el trabajo serán las señaladas en la CTE y alternativamente en las normas NTE.

R003 PAVIMENTO DE LINÓLEO, ACÚSTICO, EN ROLLO.

Las condiciones técnicas de ejecución de los distintos elementos descritos serán las especificadas en la documentación gráfica, en las unidades de obra del presupuesto con misma referencia y en el pliego de condiciones de este proyecto. Las condiciones generales de ejecución y seguridad en el trabajo serán las señaladas en la CTE y alternativamente en las normas NTE.

R004 BASE DE MORTERO AUTONIVELANTE DE CEMENTO, DE CAPA GRUESA, FABRICADO EN CENTRAL.

Las condiciones técnicas de ejecución de los distintos elementos descritos serán las especificadas en la documentación gráfica, en las unidades de obra del presupuesto con misma referencia y en el pliego de condiciones de este proyecto. Las condiciones generales de ejecución y seguridad en el trabajo serán las señaladas en la CTE y alternativamente en las normas NTE.

R005 GUARNECIDO DE YESO.

Las condiciones técnicas de ejecución de los distintos elementos descritos serán las especificadas en la documentación gráfica, en las unidades de obra del presupuesto con misma referencia y en el pliego de condiciones de este proyecto. Las condiciones generales de ejecución y seguridad en el trabajo serán las señaladas en la CTE y alternativamente en las normas NTE.

R006 FORMACIÓN DE REVESTIMIENTO CONTINUO DE MORTERO DE CEMENTO BLANCO, TIPO GP CSIII W2, A BUENA VISTA, DE 15 MM DE ESPESOR.

Las condiciones técnicas de ejecución de los distintos elementos descritos serán las especificadas en la documentación gráfica, en las unidades de obra del presupuesto con misma referencia y en el pliego de condiciones de este proyecto. Las condiciones generales de ejecución y seguridad en el trabajo serán las señaladas en la CTE y alternativamente en las normas NTE.

- R007** REVESTIMIENTO INTERIOR CON MOSAICO DE GRES PORCELÁNICO. COLOCACIÓN EN CAPA FINA.
- Las condiciones técnicas de ejecución de los distintos elementos descritos serán las especificadas en la documentación gráfica, en las unidades de obra del presupuesto con misma referencia y en el pliego de condiciones de este proyecto. Las condiciones generales de ejecución y seguridad en el trabajo serán las señaladas en la CTE y alternativamente en las normas NTE.
- R008** FALSO TECHO CONTINUO ADOSADO, LISO, 12,5+15+15 DE PLACAS DE YESO LAMINADO HIDRÓFUGO.
- Las condiciones técnicas de ejecución de los distintos elementos descritos serán las especificadas en la documentación gráfica, en las unidades de obra del presupuesto con misma referencia y en el pliego de condiciones de este proyecto. Las condiciones generales de ejecución y seguridad en el trabajo serán las señaladas en la CTE y alternativamente en las normas NTE.
- R009** FALSO TECHO CONTINUO ADOSADO, LISO, 12,5+15+15 DE PLACAS DE YESO LAMINADO NORMAL.
- Las condiciones técnicas de ejecución de los distintos elementos descritos serán las especificadas en la documentación gráfica, en las unidades de obra del presupuesto con misma referencia y en el pliego de condiciones de este proyecto. Las condiciones generales de ejecución y seguridad en el trabajo serán las señaladas en la CTE y alternativamente en las normas NTE.
- R010** FALSO TECHO CONTINUO SUSPENDIDO, LISO, 12,5+27+27 DE PLACAS DE YESO HIDROFUGADO.
- Las condiciones técnicas de ejecución de los distintos elementos descritos serán las especificadas en la documentación gráfica, en las unidades de obra del presupuesto con misma referencia y en el pliego de condiciones de este proyecto. Las condiciones generales de ejecución y seguridad en el trabajo serán las señaladas en la CTE y alternativamente en las normas NTE.
- R011** FALSO TECHO CONTINUO SUSPENDIDO, LISO, 12,5+27+27 DE PLACAS DE YESO NORMAL.
- Las condiciones técnicas de ejecución de los distintos elementos descritos serán las especificadas en la documentación gráfica, en las unidades de obra del presupuesto con misma referencia y en el pliego de condiciones de este proyecto. Las condiciones generales de ejecución y seguridad en el trabajo serán las señaladas en la CTE y alternativamente en las normas NTE.
- R012** FALSO TECHO REGISTRABLE DE LAMAS METÁLICAS.
- Las condiciones técnicas de ejecución de los distintos elementos descritos serán las especificadas en la documentación gráfica, en las unidades de obra del presupuesto con misma referencia y en el pliego de condiciones de este proyecto. Las condiciones generales de ejecución y seguridad en el trabajo serán las señaladas en la CTE y alternativamente en las normas NTE.
- R013** PINTURA PLÁSTICA SOBRE PARAMENTO INTERIOR DE YESO PROYECTADO O PLACAS DE YESO LAMINADO.
- Las condiciones técnicas de ejecución de los distintos elementos descritos serán las especificadas en la documentación gráfica, en las unidades de obra del presupuesto con misma referencia y en el pliego de condiciones de este proyecto. Las condiciones generales de ejecución y seguridad en el trabajo serán las señaladas en la CTE y alternativamente en las normas NTE.
- R014** PINTURA PLÁSTICA SOBRE PARAMENTO INTERIOR DE YESO PROYECTADO O PLACAS DE YESO LAMINADO.

Las condiciones técnicas de ejecución de los distintos elementos descritos serán las especificadas en la documentación gráfica, en las unidades de obra del presupuesto con misma referencia y en el pliego de condiciones de este proyecto. Las condiciones generales de ejecución y seguridad en el trabajo serán las señaladas en la CTE y alternativamente en las normas NTE.

**R015 ESMALTE SOBRE CARPINTERÍA DE ACERO.**

Las condiciones técnicas de ejecución de los distintos elementos descritos serán las especificadas en la documentación gráfica, en las unidades de obra del presupuesto con misma referencia y en el pliego de condiciones de este proyecto. Las condiciones generales de ejecución y seguridad en el trabajo serán las señaladas en la CTE y alternativamente en las normas NTE.

**R016 PREPARACIÓN Y PINTADO DE PUERTAS CIEGAS DE MADERA CON LACA NITROCELULÓSICA.**

Las condiciones técnicas de ejecución de los distintos elementos descritos serán las especificadas en la documentación gráfica, en las unidades de obra del presupuesto con misma referencia y en el pliego de condiciones de este proyecto. Las condiciones generales de ejecución y seguridad en el trabajo serán las señaladas en la CTE y alternativamente en las normas NTE.

**R017 REVESTIMIENTO MURAL CON TABLERO DE MADERA.**

Las condiciones técnicas de ejecución de los distintos elementos descritos serán las especificadas en la documentación gráfica, en las unidades de obra del presupuesto con misma referencia y en el pliego de condiciones de este proyecto. Las condiciones generales de ejecución y seguridad en el trabajo serán las señaladas en la CTE y alternativamente en las normas NTE.

**R018 ESPEJO SOBRE TABLERO MELAMÍNICO DE 10MM**

Las condiciones técnicas de ejecución de los distintos elementos descritos serán las especificadas en la documentación gráfica, en las unidades de obra del presupuesto con misma referencia y en el pliego de condiciones de este proyecto. Las condiciones generales de ejecución y seguridad en el trabajo serán las señaladas en la CTE y alternativamente en las normas NTE.

**R019 RODAPIÉ DE MDF, DE 58X12 MM.**

Las condiciones técnicas de ejecución de los distintos elementos descritos serán las especificadas en la documentación gráfica, en las unidades de obra del presupuesto con misma referencia y en el pliego de condiciones de este proyecto. Las condiciones generales de ejecución y seguridad en el trabajo serán las señaladas en la CTE y alternativamente en las normas NTE.

**R020 FALSO TECHO CONTINUO DE PLACAS DE ESCAYOLA.**

Las condiciones técnicas de ejecución de los distintos elementos descritos serán las especificadas en la documentación gráfica, en las unidades de obra del presupuesto con misma referencia y en el pliego de condiciones de este proyecto. Las condiciones generales de ejecución y seguridad en el trabajo serán las señaladas en la CTE y alternativamente en las normas NTE.

**S Señalización y equipamiento**

**S001 LAVABO DE SEMIEMPOTRAR EN ENCIMERA, DE PORCELANA SANITARIA.**

Las condiciones técnicas de ejecución de los distintos elementos descritos serán las especificadas en la documentación gráfica, en las unidades de obra del presupuesto con misma referencia y en el pliego de condiciones de este proyecto. Las condiciones generales de ejecución y seguridad en el trabajo serán las señaladas en la CTE y alternativamente en las normas NTE.

**S002 INODORO CON TANQUE BAJO, DE PORCELANA SANITARIA, "ROCA" MODELO MERIDIAN.**

Las condiciones técnicas de ejecución de los distintos elementos descritos serán las especificadas en la documentación gráfica, en las unidades de obra del presupuesto con misma referencia y en el pliego de condiciones de este proyecto. Las condiciones generales de ejecución y seguridad en el trabajo serán las señaladas en la CTE y alternativamente en las normas NTE.

**S003 PLATO DE DUCHA DE RESINA DE 900X900MM.**

Las condiciones técnicas de ejecución de los distintos elementos descritos serán las especificadas en la documentación gráfica, en las unidades de obra del presupuesto con misma referencia y en el pliego de condiciones de este proyecto. Las condiciones generales de ejecución y seguridad en el trabajo serán las señaladas en la CTE y alternativamente en las normas NTE.

**S004 GRIFERÍA MONOMANDO PARA LAVABO.**

Las condiciones técnicas de ejecución de los distintos elementos descritos serán las especificadas en la documentación gráfica, en las unidades de obra del presupuesto con misma referencia y en el pliego de condiciones de este proyecto. Las condiciones generales de ejecución y seguridad en el trabajo serán las señaladas en la CTE y alternativamente en las normas NTE.

**S005 EQUIPO DE DUCHA, SERIE EUPHORIA COSMOPOLITAN STICK, MODELO 26 404 000 "GROHE**

Las condiciones técnicas de ejecución de los distintos elementos descritos serán las especificadas en la documentación gráfica, en las unidades de obra del presupuesto con misma referencia y en el pliego de condiciones de este proyecto. Las condiciones generales de ejecución y seguridad en el trabajo serán las señaladas en la CTE y alternativamente en las normas NTE.

**S006 TAQUILLA DE TABLERO AGLOMERADO.**

Las condiciones técnicas de ejecución de los distintos elementos descritos serán las especificadas en la documentación gráfica, en las unidades de obra del presupuesto con misma referencia y en el pliego de condiciones de este proyecto. Las condiciones generales de ejecución y seguridad en el trabajo serán las señaladas en la CTE y alternativamente en las normas NTE.

**S007 BANCO DE TABLERO FENÓLICO HPL PARA VESTUARIO.**

Las condiciones técnicas de ejecución de los distintos elementos descritos serán las especificadas en la documentación gráfica, en las unidades de obra del presupuesto con misma referencia y en el pliego de condiciones de este proyecto. Las condiciones generales de ejecución y seguridad en el trabajo serán las señaladas en la CTE y alternativamente en las normas NTE.

**S008 CABINA DE TABLERO FENÓLICO HPL.**

Las condiciones técnicas de ejecución de los distintos elementos descritos serán las especificadas en la documentación gráfica, en las unidades de obra del presupuesto con misma referencia y en el pliego de condiciones de este proyecto. Las condiciones generales de ejecución y seguridad en el trabajo serán las señaladas en la CTE y alternativamente en las normas NTE.

- S009 CABINA DE TABLERO FENÓLICO HPL.**
- Las condiciones técnicas de ejecución de los distintos elementos descritos serán las especificadas en la documentación gráfica, en las unidades de obra del presupuesto con misma referencia y en el pliego de condiciones de este proyecto. Las condiciones generales de ejecución y seguridad en el trabajo serán las señaladas en la CTE y alternativamente en las normas NTE.
- S010 ENCIMERA DE TABLERO FENÓLICO HPL, CANTO FRONTAL DE 150X50X1.3 CM.**
- Las condiciones técnicas de ejecución de los distintos elementos descritos serán las especificadas en la documentación gráfica, en las unidades de obra del presupuesto con misma referencia y en el pliego de condiciones de este proyecto. Las condiciones generales de ejecución y seguridad en el trabajo serán las señaladas en la CTE y alternativamente en las normas NTE.
- S011 MOSTRADOR DE ATENCIÓN DE REVESTIMINETO DE MADERA DE MELAMINA DE 19MM.**
- Las condiciones técnicas de ejecución de los distintos elementos descritos serán las especificadas en la documentación gráfica, en las unidades de obra del presupuesto con misma referencia y en el pliego de condiciones de este proyecto. Las condiciones generales de ejecución y seguridad en el trabajo serán las señaladas en la CTE y alternativamente en las normas NTE.
- S012 JAULA DE CHAPA DE DEPLOYÉ CON APERTURA SUPERIOR DE 300X50X70, CON 3 MÓDULOS DE APERTURA SUPERIOR**
- Las condiciones técnicas de ejecución de los distintos elementos descritos serán las especificadas en la documentación gráfica, en las unidades de obra del presupuesto con misma referencia y en el pliego de condiciones de este proyecto. Las condiciones generales de ejecución y seguridad en el trabajo serán las señaladas en la CTE y alternativamente en las normas NTE.
- S013 JAULA DE CHAPA DE DEPLOYÉ CON APERTURA SUPERIOR DE 350X40X70, CON 5 MÓDULOS DE APERTURA SUPERIOR**
- Las condiciones técnicas de ejecución de los distintos elementos descritos serán las especificadas en la documentación gráfica, en las unidades de obra del presupuesto con misma referencia y en el pliego de condiciones de este proyecto. Las condiciones generales de ejecución y seguridad en el trabajo serán las señaladas en la CTE y alternativamente en las normas NTE.
- S014 BALDA DE MADERA DE 350X40 CM.**
- Las condiciones técnicas de ejecución de los distintos elementos descritos serán las especificadas en la documentación gráfica, en las unidades de obra del presupuesto con misma referencia y en el pliego de condiciones de este proyecto. Las condiciones generales de ejecución y seguridad en el trabajo serán las señaladas en la CTE y alternativamente en las normas NTE.
- S015 DOSIFICADOR MURAL DE JABÓN LÍQUIDO.**
- Las condiciones técnicas de ejecución de los distintos elementos descritos serán las especificadas en la documentación gráfica, en las unidades de obra del presupuesto con misma referencia y en el pliego de condiciones de este proyecto. Las condiciones generales de ejecución y seguridad en el trabajo serán las señaladas en la CTE y alternativamente en las normas NTE.
- S016 DISPENSADOR DE PAPEL TOALLA.**

Las condiciones técnicas de ejecución de los distintos elementos descritos serán las especificadas en la documentación gráfica, en las unidades de obra del presupuesto con misma referencia y en el pliego de condiciones de este proyecto. Las condiciones generales de ejecución y seguridad en el trabajo serán las señaladas en la CTE y alternativamente en las normas NTE.

**S017**      **DISPENSADOR DE PAPEL HIGIÉNICO.**

Las condiciones técnicas de ejecución de los distintos elementos descritos serán las especificadas en la documentación gráfica, en las unidades de obra del presupuesto con misma referencia y en el pliego de condiciones de este proyecto. Las condiciones generales de ejecución y seguridad en el trabajo serán las señaladas en la CTE y alternativamente en las normas NTE.

**G**            **G Gestión de residuos**

**G001**      **TRANSPORTE DE RESIDUOS INERTES HORMIGONES CON CONTENEDOR.**

Las condiciones técnicas de ejecución de los distintos elementos descritos serán las especificadas en la documentación gráfica, en las unidades de obra del presupuesto con misma referencia y en el pliego de condiciones de este proyecto. Las condiciones generales de ejecución y seguridad en el trabajo serán las señaladas en la CTE y alternativamente en las normas NTE.

**G002**      **TRANSPORTE DE RESIDUOS INERTES METÁLICOS CON CONTENEDOR**

Las condiciones técnicas de ejecución de los distintos elementos descritos serán las especificadas en la documentación gráfica, en las unidades de obra del presupuesto con misma referencia y en el pliego de condiciones de este proyecto. Las condiciones generales de ejecución y seguridad en el trabajo serán las señaladas en la CTE y alternativamente en las normas NTE.

**G003**      **TRANSPORTE DE RESIDUOS INERTES CERÁMICOS CON CONTENEDOR.**

Las condiciones técnicas de ejecución de los distintos elementos descritos serán las especificadas en la documentación gráfica, en las unidades de obra del presupuesto con misma referencia y en el pliego de condiciones de este proyecto. Las condiciones generales de ejecución y seguridad en el trabajo serán las señaladas en la CTE y alternativamente en las normas NTE.

**G004**      **TRANSPORTE DE RESIDUOS INERTES SIN CLASIFICAR CON CONTENEDOR.**

Las condiciones técnicas de ejecución de los distintos elementos descritos serán las especificadas en la documentación gráfica, en las unidades de obra del presupuesto con misma referencia y en el pliego de condiciones de este proyecto. Las condiciones generales de ejecución y seguridad en el trabajo serán las señaladas en la CTE y alternativamente en las normas NTE.

**X**            **X Control de calidad y ensayos**

**X001**      **PRUEBA DE SERVICIO DE CUBIERTA.**

Las condiciones técnicas de ejecución de los distintos elementos descritos serán las especificadas en la documentación gráfica, en las unidades de obra del presupuesto con misma referencia y en el pliego de condiciones de este proyecto. Las condiciones generales de ejecución y seguridad en el trabajo serán las señaladas en la CTE y alternativamente en las normas NTE.

**Y**            **Y Seguridad y salud**



Y001 MEDIDAS DE SEGURIDAD SEGÚN ESTUDIO BÁSICO DE SEGURIDAD Y SALUD

Las condiciones técnicas de ejecución de los distintos elementos descritos serán las especificadas en la documentación gráfica, en las unidades de obra del presupuesto con misma referencia y en el pliego de condiciones de este proyecto. Las condiciones generales de ejecución y seguridad en el trabajo serán las señaladas en la CTE y alternativamente en las normas NTE.

Septiembre de 2022.

**LOS ARQUITECTOS DE GRUPO GEN ARQUITECTURA, S.COOP. (COAA 010210),**

Constan las firmas

XXXXXXXXXXXXXXXXXX

XXXXXXXXXXXXXXXXXX

XXXXXXXXXXXXXXXXXX